

# PROJET ÉDUCATIF

## VACANCES, SÉJOURS ET LOISIRS ÉDUCATIFS, CLASSES DE DÉCOUVERTES ET FORMATION BAFA/BAFD

Document voté à l'unanimité  
en assemblée générale extraordinaire le 10 octobre 2015

# PRÉAMBULE

.....

## CLINAMEN... OU « LES VERTUS DE LA RENCONTRE »

L'univers, pour les philosophes épicuriens de l'Antiquité, n'était, à l'origine, qu'une pluie d'atomes tombant dans l'infini en lignes strictement parallèles. De la matière et, pourtant, rien. Un monde plein et vide à la fois, désespérant du moindre événement et d'un ennui mortel... Il a fallu, un jour – quand il n'y avait pas encore de jours! –, qu'un atome dévie de sa trajectoire et en accroche un autre – les atomes, alors, étaient crochus! – pour que survienne enfin quelque chose : ce fut le clinamen. Un écart, une rencontre imprévue : deux atomes qui sortent de leur éternel isolement et forment la première association du monde. D'autres, ensuite, purent s'y rattacher en des combinaisons multiples et improbables. Des arrangements plus ou moins définitifs mais qui constituèrent la première « terre » sur laquelle, un jour, les humains – eux-mêmes combinaisons infiniment complexes et abouties d'atomes – purent prendre pied. Des créations et des créatures, enfin. Un clinamen a suffi.

Or, notre modernité, menacée par toutes les formes de replis, risque de mourir du manque de clinamen. Quand les appartenances se font intolérance et rejet, que les spécialisations se payent de terribles aveuglements, que les convictions dégénèrent en excommunications, *la déviance devient vertu*. Nous étouffons... Sociétés secrètes et savantes, bandes et tribus, ghettos de riches ou de pauvres, segments de marchés soigneusement calibrés pour faire de nous des consommateurs assignés au mimétisme, chaînes de télévision, sites Internet et réseaux sociaux minutieusement juxtaposés en tuyaux d'orgues, en fonction des origines, des âges, des goûts, segmentations sans fin qui cultivent toujours plus « l'entre soi »... nous ressemblons, de plus en plus, au monde d'avant tout clinamen : nous tombons dans le vide en lignes parallèles qui ne se connaissent même plus.

Jamais, pourtant, nous n'avons eu autant de choses à nous dire. Et jamais nous n'avons eu autant besoin les uns des autres. Pour survivre, il nous faudra construire des réseaux, fabriquer des rhizomes, inventer des modes de communication entre les êtres et les communautés, les générations et les métiers, les cultures et les idéologies. Le politique, bien sûr, y a sa part de responsabilité. Question de survie pour lui : s'il ne veut pas être réduit à arbitrer entre les jacqueries, il faut bien qu'il fasse fonctionner, vaille que vaille, des institutions capables d'identifier un peu de bien commun. Mais le monde des arts et de la culture, le tissu associatif et éducatif, les entreprises et les collectivités territoriales sont aussi requis à la tâche.

Et puis, il y a ceux et celles qui se donnent clairement pour finalité de rendre possibles le clinamen et de faire de la mixité – sociale et de genres, intergénérationnelle et multiculturelle – une ambition sociétale : celle de « faire société » tout simplement.

J'ai écrit « tout simplement », mais je sais pourtant à quel point « faire société » peut être difficile. Le « vivre ensemble » – que chacun prétend vouloir construire aujourd'hui – se résume, en effet, trop souvent à une juxtaposition des indifférences quand il ne bascule pas dans des phénomènes d'emprise où des individus lobotomisés tombent sous la coupe de gourous charismatiques. C'est pourquoi je préfère au « vivre ensemble » le « faire ensemble » : quand des êtres s'engagent en commun pour une aventure ou dans une œuvre, quand ils se reconnaissent réciproquement comme capables de prendre des responsabilités dans la réussite d'un collectif, quand ils coopèrent authentiquement avec le souci d'inscrire ce qu'ils font dans un « bien commun » d'où nul serait exclu, un « bien commun » joyeux et contagieux, fondé sur le partage de richesses inépuisables : les connaissances et la culture, la découverte des autres et du monde, la convivialité et la créativité.

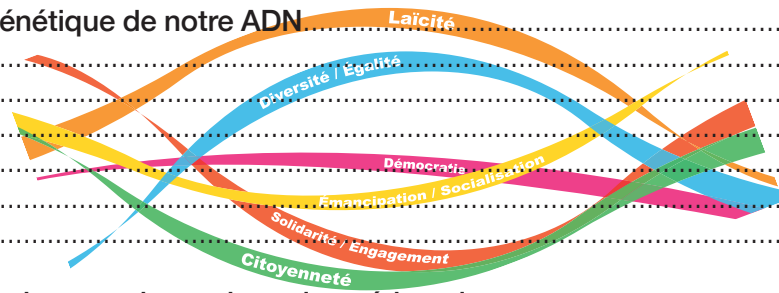
Et voilà que c'est cela précisément que nous propose la Ligue de l'enseignement dans le « projet éducatif » que vous allez lire : un projet qui s'inscrit dans une histoire riche et généreuse, un projet qui n'hésite pas à affirmer ses valeurs fondatrices mais dit aussi – et c'est évidemment essentiel – comment concrètement il les met en œuvre. Un projet qui montre comment les vacances, les loisirs, les classes de découvertes, peuvent, à mille lieues de la frénésie consommatoire, être occasion de bonheur partagé et de citoyenneté en actes. Un projet de solidarité et d'émancipation. Une espérance au travail dont nous avons tant besoin aujourd'hui.

**Philippe Meirieu**

# SOMMAIRE

.....

<b>Pour une découverte facilitée de notre Projet, quelques pistes de lecture »</b> .....	5
• Qu'est-ce qu'un projet éducatif ?.....	5
• Comment s'articule le Projet éducatif Séjours et Loisirs éducatifs de la Ligue de l'enseignement.....	6
<b>Notre Projet éducatif Séjours et Loisirs éducatifs : une dynamique inscrite dans les 150 ans d'histoire de la Ligue de l'enseignement.....</b>	8
<b>Nos 6 valeurs éducatives : le code génétique de notre ADN</b> .....	11
• Laïcité.....	13
• Diversité/Égalité.....	14
• Citoyenneté.....	15
• Démocratie.....	16
• Solidarité/Engagement.....	17
• Émancipation/Socialisation.....	18
<b>Notre ambition au carrefour de nos valeurs et de nos intentions éducatives : « Faire vivre les mixités » !</b> .....	20
<b>Nos 5 intentions éducatives</b> .....	24
• Cultivons notre identité .....	25
- La Ligue de l'enseignement: un mouvement engagé!.....	26
- Le sens Ligue dans notre secteur Séjours et Loisirs éducatifs .....	26
- La gouvernance associative .....	28
- Les moyens déployés .....	29
• Voyageons ensemble .....	31
- Les relations et le collectif.....	32
- Nos adhérents-nos publics .....	32
- Les moyens pour voyager ensemble.....	34
• Exprimons nos pédagogies .....	35
- Outils et leviers d'éducation.....	36
- Pédagogies impliquantes et innovantes .....	37
- Les moyens d'expression.....	39
• Explorons nos actions .....	41
- Concept Multi-Activités .....	42
- Un réseau animé.....	46
- Notre ambition .....	47
• Agissons avec et sur nos territoires .....	49
- Du local à l'international .....	50
- Notre patrimoine .....	51
- Nos spécificités.....	52
<b>Conclusion de notre Projet : l'aventure éducative continue!</b> .....	55
<b>La conception de notre Projet Séjours et Loisirs éducatifs : une expérience participative!</b> .....	59



Pour illustrer par des exemples concrets mais non-exhaustifs notre ADN, quelques « ZOOM » vous accompagnent tout au long de la découverte de notre Projet!





# POUR UNE DÉCOUVERTE FACILITÉE DE NOTRE PROJET : QUELQUES PISTES DE LECTURE !

---

## QU'EST-CE QU'UN PROJET ÉDUCATIF ?

### ***Du projet politique au projet éducatif d'une association***

Une association porte un projet politique qui se nourrit de l'observation constante de la société et du monde qui l'entoure. Ce projet définit globalement ce à quoi elle aspire, ce qu'elle souhaite défendre. Dans un aller-retour constant entre ses pratiques et son questionnement sur le monde, elle y définit ses grandes orientations, ses finalités, sa stratégie d'action.

Le projet éducatif, dont les idées fortes sont issues du projet politique, exprime les intentions éducatives qui permettent et établissent l'équilibre souhaité entre le sens affirmé et les actions menées. Ce document affirme et traduit les valeurs portées par l'association ; éléments d'appui et centraux d'un projet éducatif. Autour de ces valeurs et de leurs déclinaisons par grandes thématiques, le projet a pour mission d'interpeller et d'amener au portage d'un discours commun et de positionnements collectifs cohérents. En quelque sorte, un « idéal » interpellant l'ensemble des acteurs (internes et externes) qui traduit les orientations éducatives, les points balise incontournables liés à la mise en œuvre ; un chemin d'étapes dans lequel les projets pédagogiques de chaque séjour prendront leurs marques.

Le projet éducatif éclaire les acteurs, publics et partenaires sur les choix éducatifs qui influencent la mise en œuvre des actes pédagogiques de l'association. Il est porteur de sens et permet à chacun, de sa place, de comprendre ce qu'il peut attendre de l'association, ce qu'il peut partager ou construire avec elle.

Le projet éducatif revêt également une facette législative. Il est obligatoire pour les associations organisatrices d'Accueils Collectifs de Mineurs (ACM). Les différents textes de loi obligent à définir précisément les intentions éducatives, les choix d'actions et les moyens déployés pour répondre aux besoins des mineurs. La conception, la structuration comme la forme du Projet reste à la discrétion de l'association.

### ***Du projet éducatif au projet pédagogique***

Pour chaque séjour et temps de loisirs éducatifs organisé par la Ligue de l'enseignement, un projet pédagogique est formalisé par l'équipe éducative. Issu du projet éducatif, le projet pédagogique décline la mise en œuvre détaillée, voire technique, des valeurs et des intentions éducatives. L'équipe d'animation, d'éducation, doit s'en emparer, le comprendre et s'en inspirer dans les choix de fonctionnement et dans l'organisation matérielle et humaine. Si l'équipe d'animation peut librement faire des propositions, l'association reste garante et responsable, face aux différents acteurs (publics, institutions, etc.) de ce qui est proposé et de la réelle cohérence entre les actions de terrain et son Projet éducatif.

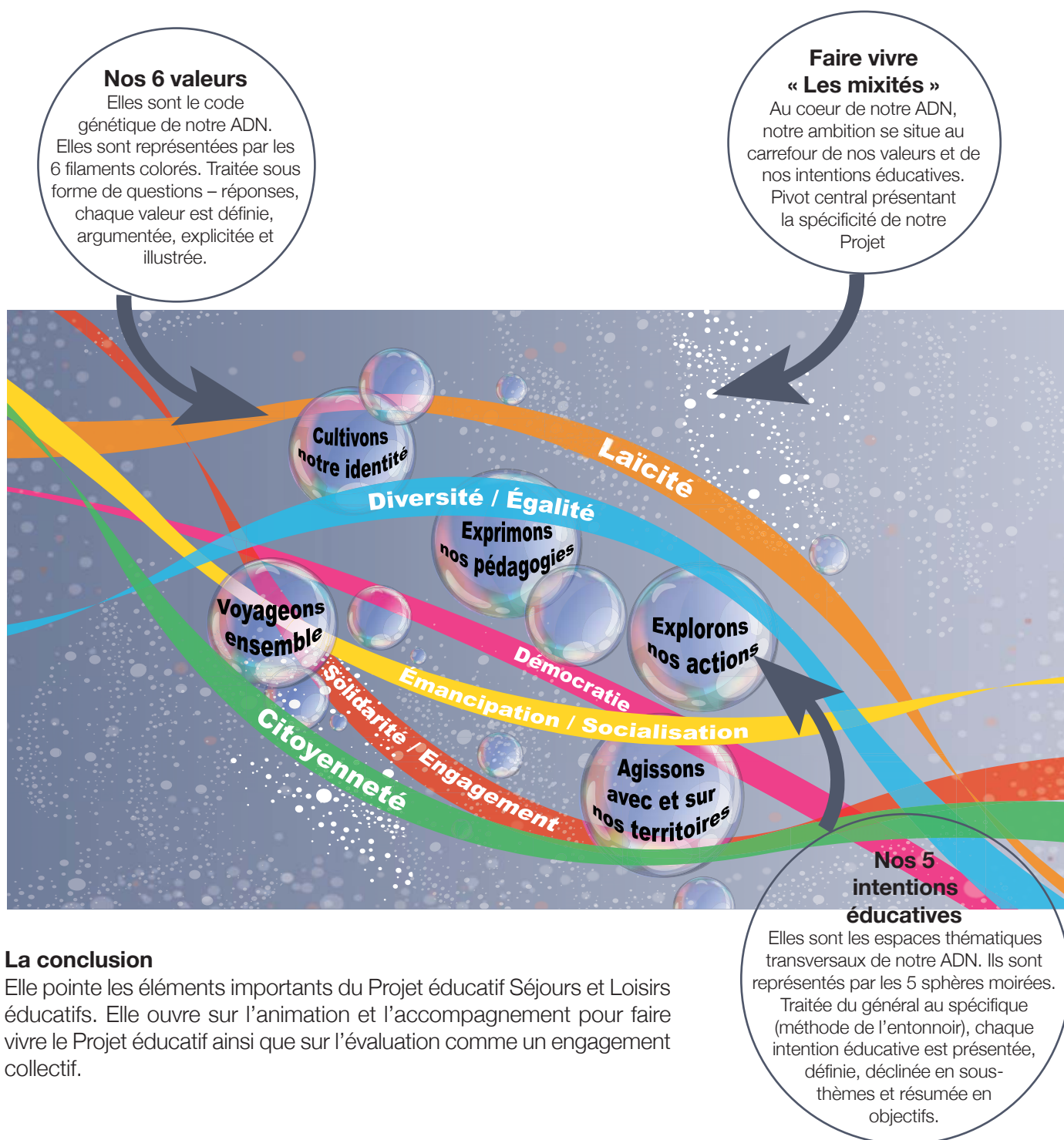


# COMMENT S'ARTICULE LE PROJET ÉDUCATIF SÉJOURS ET LOISIRS ÉDUCATIFS DE LA LIGUE DE L'ENSEIGNEMENT ?

Notre Projet éducatif, illustré par notre ADN, s'articule autour de 5 grandes entrées :

## L'Introduction

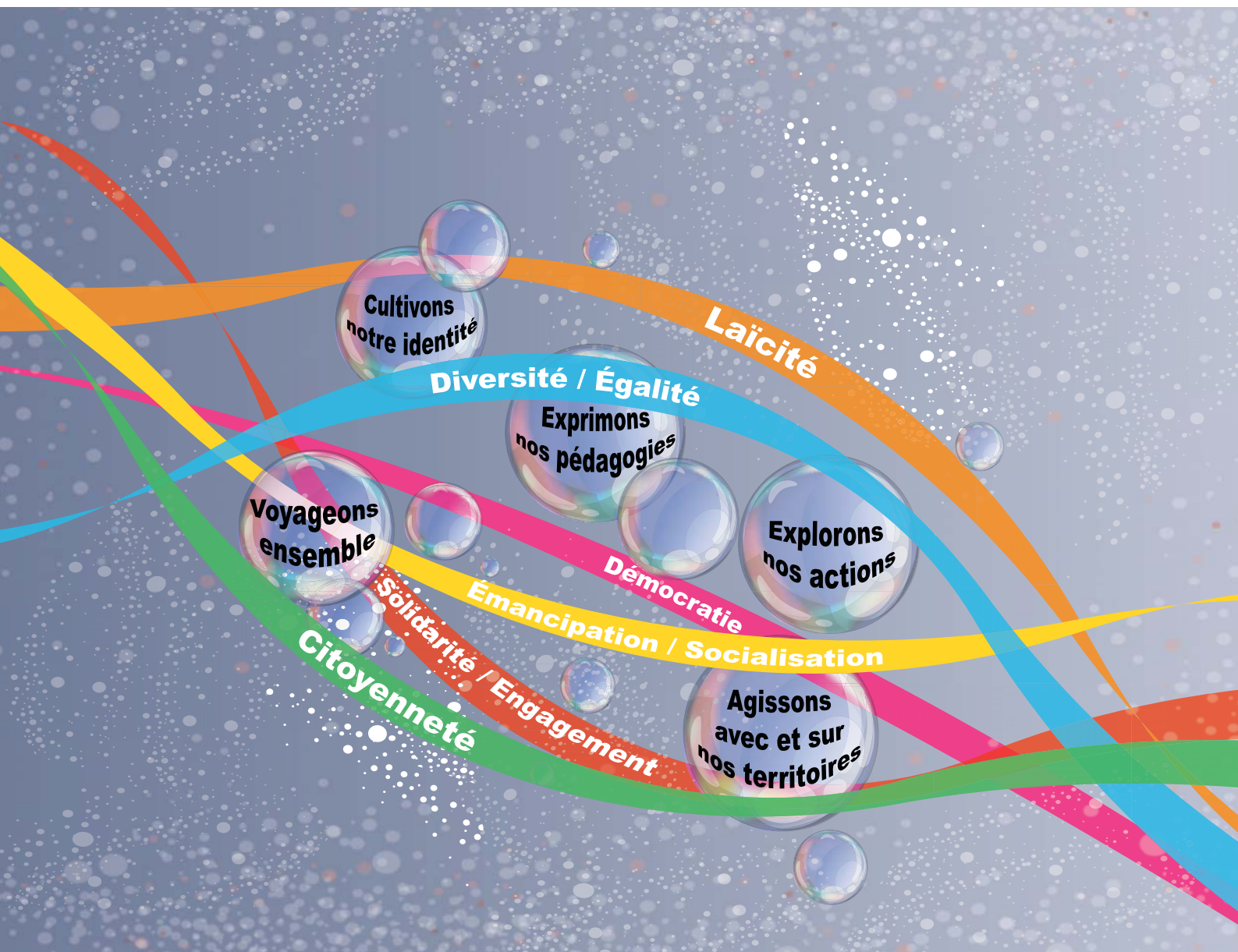
Elle positionne le Projet éducatif Séjours et Loisirs éducatifs. Elle présente les principes directeurs de la Ligue au regard de ses 150 ans d'histoire ; son « patrimoine génétique ».



## La conclusion

Elle pointe les éléments importants du Projet éducatif Séjours et Loisirs éducatifs. Elle ouvre sur l'animation et l'accompagnement pour faire vivre le Projet éducatif ainsi que sur l'évaluation comme un engagement collectif.

*Nous vous invitons à parcourir et à découvrir en entier cette version « complète et détaillée » de notre Projet éducatif Séjours et Loisirs éducatifs, à repérer ses différentes parties et à vous l'approprier. Le sommaire est un plan efficace pour vous glisser directement dans la thématique recherchée.*



# INTRODUCTION

# NOTRE PROJET ÉDUCATIF SÉJOURS ET LOISIRS ÉDUCATIFS : UNE DYNAMIQUE INSCRITE DANS LES 150 ANS D'HISTOIRE DE LA LIGUE DE L'ENSEIGNEMENT

---

Notre Projet éducatif est l'ADN de notre secteur Séjours et Loisirs éducatifs. Un ADN que nous avons dessiné collectivement en nous appuyant sur une démarche participative. Une démarche ouverte, où chacun a eu une place légitime pour participer à la co-construction. Une démarche à l'image d'un projet : un objet dynamique, en mouvement et vivant.

L'ADN de notre projet s'articule d'abord autour de nos valeurs qui sont, en quelque sorte, notre code génétique. Puis, notre projet se décline à travers plusieurs thématiques transversales que nous avons intitulées « les intentions éducatives ». Chacune d'entre elles précise la manière dont nous souhaitons faire vivre nos valeurs. Nous y décrivons nos réalités, nos ambitions et nos engagements, ceux que nous visons et pour lesquels nous militons, nous travaillons, nous nous formons, nous mobilisons nos forces.

Et c'est au carrefour entre les différentes composantes de notre ADN que nous positionnons la mixité sociale. Véritable ambition sociétale, nous la revendiquons. Elle est à la fois un objectif central de notre secteur et une extraordinaire force au service de ce qui est le cœur de notre Projet éducatif : l'apprentissage permanent du « vivre ensemble ».

Notre Projet est le document commun et partagé dans lequel nous affirmons nos objectifs éducatifs, la visée collective que nous assignons au travail de chacune de nos équipes.

## POURQUOI UN PROJET ?

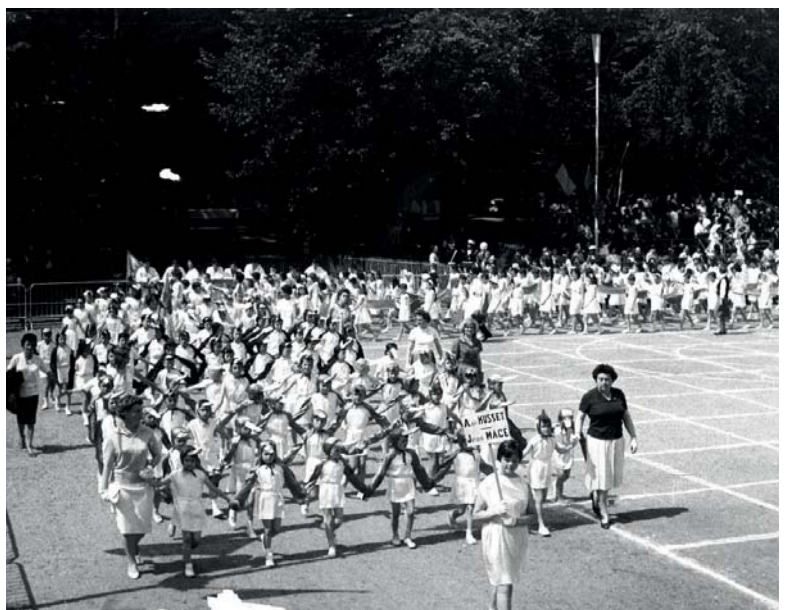
Làïque et indépendante, la Ligue de l'enseignement réunit des femmes et des hommes qui agissent au quotidien pour faire vivre la citoyenneté en favorisant l'accès de tous à l'éducation, la culture, les loisirs ou le sport.

Le secteur Séjours et Loisirs éducatifs de la Ligue de l'enseignement se compose des temps de séjours et de loisirs liés aux vacances (vacances familiales ou vacances en groupes), aux séjours et loisirs éducatifs (colos, accueils de loisirs, temps périscolaires, séjours linguistiques, artistiques, adaptés, solidaires...), aux classes de découvertes et à la formation BAFA/BAFD. La transversalité de son secteur est l'élément central de la construction de parcours éducatifs adaptés et cohérents pour tous les publics.

Le Projet éducatif du secteur Séjours et Loisirs éducatifs de la Ligue de l'enseignement est notre base commune qui crée les liens entre les acteurs, les publics et les partenaires. En plus de pointer nos orientations éducatives, il établit l'équilibre entre le sens que nous affirmons et les actions que nous menons. Il fixe les balises partagées de ce que nous allons faire ensemble, faire pour vous et pour nos publics communs.

Par le Projet éducatif de son secteur Séjours et Loisirs éducatifs, la Ligue de l'enseignement souhaite :

- affirmer son identité ;
- prendre en compte les nouvelles approches des politiques éducatives et se positionner ;
- être réactive face à l'évolution constante de son secteur d'activités ;
- accompagner tous les publics en interrogeant leurs besoins et leurs attentes ;
- développer des stratégies pour faire valoir sa richesse associative ;
- permettre et faciliter les innovations pédagogiques, technologiques ou organisationnelles pour être bien ancrée dans la société et ses mouvements.





## LES PRINCIPES DIRECTEURS DE LA LIGUE ET SON HISTOIRE : « LE PATRIMOINE GÉNÉTIQUE DE LA LIGUE »

Mouvement d'éducation populaire, la Ligue de l'enseignement, fondée par Jean Macé en 1866, a pour but, au service de l'idéal laïque, démocratique et républicain, de contribuer au progrès de l'éducation sous toutes ses formes.

Elle invite les femmes et les hommes à s'associer pour débattre et agir afin :

- d'œuvrer en citoyen pour favoriser à tous les niveaux politiques le développement d'une vie démocratique laïque, soucieuse de justice sociale et attachée à la paix ;
- de développer toutes les initiatives collectives favorisant l'épanouissement le plus large des personnes par un égal accès de tous à l'éducation, à la formation, à la vie professionnelle, à la culture, à la communication, au sport, aux vacances et aux loisirs ;
- de faire vivre la laïcité, principe constitutionnel et valeur universelle qui implique la reconnaissance de l'égalité de dignité de chaque être humain, par une action permanente :
  - pour garantir la liberté de conscience, la liberté de culte, la liberté de pensée et l'organisation autonome des pouvoirs publics assurant le pluralisme des convictions, la liberté d'expression et l'égalité en droit de tous les citoyens ;
  - pour combattre les inégalités et toutes les formes de discriminations, notamment à raison de l'origine ethnique ou nationale, de la religion ou des convictions, du sexe, de l'âge, du handicap, de l'orientation sexuelle...

Étant donné son caractère, elle s'interdit toute action partisane dans le domaine politique ou dans le domaine religieux. Elle reste attachée à la défense des droits fondamentaux de la personne et des responsabilités individuelles.

La Ligue de l'enseignement participe à l'élaboration démocratique et à la mise en œuvre de politiques publiques d'éducation, de formation, d'action culturelle et sportive, d'action sociale et de communication. Par des actions coordonnées de l'État, des collectivités territoriales et des institutions européennes, ces politiques peuvent être une réelle garantie des droits civils et politiques, économiques et sociaux, des libertés fondamentales et du progrès de la démocratie. Comme mouvement d'éducation populaire, elle se donne pour mission d'être à la fois :

- un mouvement d'éducation laïque qui concourt à la démocratisation, l'extension et l'amélioration du service public (mouvement complémentaire de l'École publique) ;
- un mouvement social fédérant des associations et des personnes morales qui encourage toutes les initiatives individuelles et collectives ;
- un mouvement d'idées qui favorise les lieux de rencontres et de débats, qui donne aux citoyens l'envie de connaître et de comprendre les questions de société pour exercer une pleine citoyenneté ;
- un mouvement d'éducation à l'environnement et au développement durable ;
- une organisation d'économie sociale qui promeut l'économie au service de l'Homme et développe des activités s'inscrivant dans ce cadre tout en respectant son caractère à but non lucratif.

La Ligue de l'enseignement est une des premières coordinations associatives françaises qui, depuis presque 150 ans, se mobilise pour la laïcité et l'accès de tous à l'éducation. Elle rassemble aujourd'hui 1,6 million de membres regroupés au sein de près de 30 000 associations affiliées, via ses 102 fédérations départementales, agissant dans 24 000 communes de France. Elle accompagne la scolarité de groupes d'élèves, propose aux enseignants des outils pédagogiques, fait découvrir la lecture aux plus jeunes grâce à des bénévoles, porte son label CED (citoyenneté-environnement- développement durable). Elle travaille en collaboration avec des villes, des établissements scolaires, des associations, des parents à concevoir et mettre en œuvre des actions et des projets éducatifs territoriaux.

La Ligue de l'enseignement est le premier réseau de cinéma associatif en France avec 36 circuits itinérants et 68 salles fixes. Elle regroupe également des centaines d'associations de pratiques amateurs, troupes de théâtre ou ensembles musicaux. La Ligue de l'enseignement, c'est aussi deux fédérations d'éducation par le sport, l'Usep et l'Ufolep.

Entreprise de l'économie sociale et solidaire, affirmant sa spécificité associative, la Ligue fédère un demi-million de bénévoles, 28 000 volontaires, 2 000 jeunes en service civique, 18 000 salariés et un budget global de 127 M€ dont plus de 50 % des ressources sont le produit du tourisme social et familial.

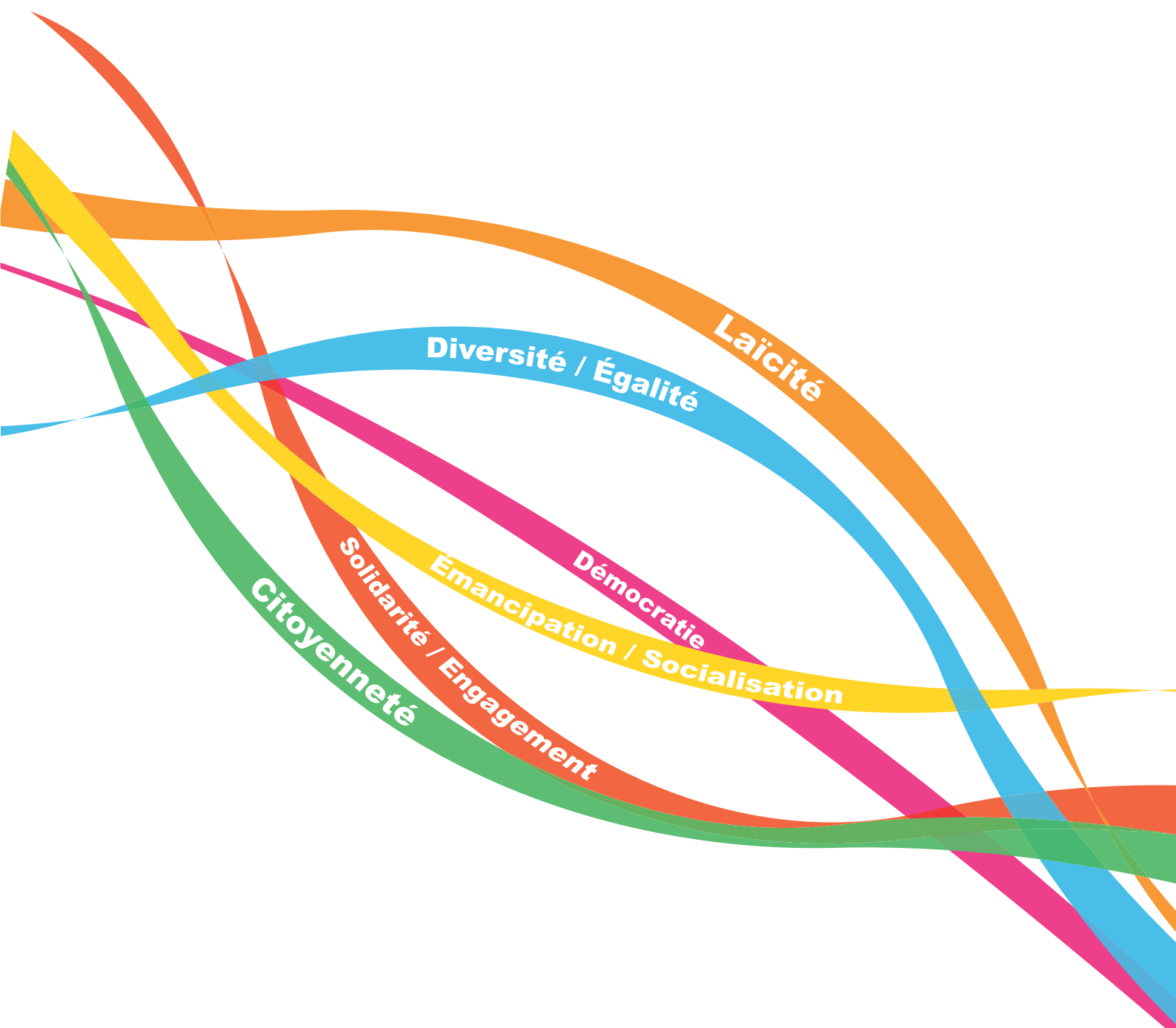
C'est donc un important secteur Séjours et Loisirs éducatifs qui permet à des milliers d'enfants, de jeunes et de familles de partir chaque année. Nos 140 centres permanents d'accueil répartis sur l'ensemble du territoire

national accueillent chaque année plus de 500 000 enfants et adolescents (4-17 ans) en centres de vacances ou en séjours linguistiques, et 170 000 élèves en classes de découvertes ou voyages scolaires éducatifs. En parallèle, nos centres de loisirs réalisent 3 millions de journées. Enfin, plus de 15 000 jeunes continuent leur parcours éducatif par la formation BAFA/BAFD (Brevet d'aptitude aux fonctions d'animateur/de directeur).

Inscrite dans le paysage des temps éducatifs depuis 150 ans, la Ligue de l'enseignement est forte d'expériences multiples. Précurseur, le secteur Séjours et Loisirs éducatifs réfléchit aux premières colonies de vacances en s'inspirant des expériences de ses patronages laïques à la fin du XIX<sup>e</sup> siècle, réalise la 1<sup>re</sup> classe de découvertes en 1948, propose des vacances familiales à l'arrivée des congés payés, est impliqué dans la formation des animateurs volontaires depuis la création du BAFA dans les années 1970 et s'inscrit dans le développement des accueils de loisirs et des temps périscolaires depuis leur émergence.

Activité individuelle ou séjour en groupe, notre secteur s'attache à prendre en compte chaque demande et à la traiter de manière singulière. C'est à travers nos actions que nos valeurs prennent vie!





# **NOS 6 VALEURS ÉDUCATIVES : LE CODE GÉNÉTIQUE DE NOTRE ADN**

## NOS 6 VALEURS ÉDUCATIVES: LE CODE GÉNÉTIQUE DE NOTRE ADN

---

Le secteur Séjours et Loisirs éducatifs regroupe l'ensemble des actions que nous organisons sur les temps de vacances (colos, villages de vacances, séjours à l'étranger, séjours linguistiques, séjours artistiques ou mini-séjours), sur les temps scolaires (voyages et séjours scolaires ou classes de découvertes), sur les temps périscolaires (accueils de loisirs, accueils périscolaires ou loisirs éducatifs) et sur les temps de formation qui y sont liés (BAFA/BAFD).

Notre secteur affiche des objectifs éducatifs qui portent le sens de ses actions. Il est inscrit dans un système de valeurs précis qui nous identifie et nous caractérise. Ce système de valeurs est la base commune de notre discours partagé, de notre projet ; la référence pour toutes nos actions.

Nos valeurs constituent la principale partie de l'ADN de notre projet.

Le choix de nos valeurs est lié à notre histoire, notre idéologie, notre fonction d'utilité sociale, nos différents modèles de construction, notre appréhension spécifique du collectif, notre observation de la société et notre lutte pour l'accès de tous à l'éducation.

Nos valeurs accompagnent chacune de nos pratiques. Ces dernières influencent à leur tour la transformation et l'évolution de nos valeurs (cercle vertueux).

Dans l'ADN de notre projet, nos six valeurs sont représentées par des filaments de couleurs différentes. Chaque valeur est identifiée par une couleur dévoilant ses particularités, son importance propre. C'est la liaison entre elles qui révèle leur force commune et qui font de nos valeurs le socle de notre discours portant le sens de nos actions éducatives. Les valeurs se complètent. Elles sont connectées et interdépendantes.



# LAÏCITÉ

Principe républicain et constitutionnel, la laïcité garantit l'expression de la diversité. Elle crée les conditions propices pour « faire société ».

Pour nous, qu'est-ce que c'est ?

La laïcité est un principe d'organisation pour, que de façon pacifiée, soit assurée la liberté de conscience et garantie la libre expression des convictions de tous. En favorisant la connaissance, la reconnaissance et l'acceptation des différences, elle facilite la lutte contre toutes formes d'asservissements, l'obscurantisme et les préjugés. Elle permet l'émancipation de tous.

Pourquoi parler de laïcité ?

La laïcité incite à l'ouverture et à la découverte de l'autre. Elle permet à chaque personne d'être reconnue et de prendre sa place au sein du collectif. Parce qu'elle fait le choix de l'accès aux savoirs par l'éducation et la culture et qu'elle permet la réflexion par le développement de l'esprit critique, la laïcité facilite le dialogue entre les individus et la construction de valeurs partagées pour « faire société ».

Quelle est notre responsabilité ?

Mouvement d'idées, attaché aux principes républicains, organisatrice de diverses activités de loisirs auprès de publics variés, mouvement complémentaire de l'école publique, la Ligue porte une responsabilité particulière qui l'amène, entre autres, à promouvoir des solutions aux questionnements posés sur la laïcité et à utiliser l'action comme levier de mise en œuvre de ce principe.

Cette responsabilité, nous la partageons dans le cadre de toutes nos activités. La tolérance et le respect mutuels contribuent à la qualité de ces moments de vie en commun.

Quels sont nos principes d'action ?

L'actualité dans notre société démontre qu'il est nécessaire de dépasser les préjugés et d'établir de véritables dialogues entre les citoyens.

Les espaces collectifs de notre secteur d'activités permettent l'expérimentation concrète et réelle du « vivre ensemble » : le développement, même éphémère, d'une culture commune. Ils constituent des lieux où se construit la confiance en soi, en l'autre, en des espaces partagés, accompagnés d'un sentiment de protection, de liberté, qui permet à chaque individu, enfant, adolescent ou adulte, de se construire.

Cette expérience collective procure à tous un meilleur outillage pour comprendre leur environnement et agir pour son évolution.

Comment ?  
Quelques exemples...

Libres, les participants qui affichent leurs convictions religieuses, philosophiques ou politiques ne sont pas autorisés à faire du prosélytisme. Ils doivent accepter les règles collectives. Pour les encadrants d'un séjour ou d'une activité de loisirs comme pour tous les acteurs du réseau Ligue, ils sont invités à adopter un comportement respectueux de chacun.

Comme pour notre secteur d'activités, la Ligue de l'enseignement s'emploie à faire vivre concrètement la laïcité dans tous ses champs d'action : l'éducation, l'éducation par le sport (Usep, Ufolep), la culture, la formation, la jeunesse, la vie associative, le développement durable ou encore l'international, et aussi en menant une réflexion politique permanente.

Laïcité



# DIVERSITÉ/ÉGALITÉ

Force pour la République, la diversité est une source d'enrichissement individuel et collectif. L'égalité en droit permet son expression et garantit le « vivre ensemble » pacifié en reconnaissant l'autre dans sa singularité.

Pour nous, qu'est-ce que c'est ?

L'égalité et la diversité offrent à chaque personne la possibilité de se construire en faisant le choix de l'altérité, s'enrichissant des différences de l'autre. La profondeur de ces valeurs repose sur la possibilité pour tous de participer à la vie démocratique, sociale, économique et culturelle tout en ayant accès aux mêmes ressources. Reconnaître l'autre comme l'égal de soi-même, constitué de sa culture, de ses origines, de ses croyances, de ses capacités physiques et intellectuelles ou de son genre, c'est affirmer le sens de ces valeurs.

Pourquoi parler d'égalité et de diversité ?

L'égalité et la diversité favorisent la prise de conscience des différences de chacun. Respectées, elles créent les conditions du rapprochement des esprits en positionnant l'humain au cœur des priorités personnelles et collectives. Elles développent ainsi de véritables espaces de mixité sociale, réponse à un enjeu sociétal incontournable. Elles visent également à lutter contre toutes les formes de discrimination.

Quelle est notre responsabilité ?

Face à toutes les formes d'injustice ou de discrimination, notre secteur d'activités s'engage à promouvoir l'éducation pour tous par des actions éducatives accessibles à tous et porteuses de sens.

Notre responsabilité commune est nourrie par la connaissance des droits et l'engagement envers ceux-ci. Elle prend forme également dans l'acceptation et la promotion des devoirs. Être reconnu, reconnaître l'autre est vecteur de respect mutuel.

Quels sont nos principes d'action ?

La société est plurielle et interculturelle. L'égalité et la diversité y sont questionnées ; rejetées par les uns, valorisées par les autres.

La Ligue de l'enseignement propose des espaces d'animation et d'échanges où la confrontation et la co-construction permettent à chacun, seul ou collectivement, de découvrir l'autre dans tous ses temps de vie. Ainsi, dans toutes ses propositions et actions, la Ligue recherche de façon permanente la mixité des publics.

Elle fait le pari que ces actions contribuent au développement d'une société plus compréhensive en favorisant l'investissement de chacun au respect de l'égalité et à la promotion de la diversité.

Comment ?  
Quelques exemples

Tant dans son fonctionnement interne que dans son offre éducative en direction des publics, la Ligue de l'enseignement est porteuse de propositions et d'actions phares pour promouvoir l'égalité et la diversité, en particulier, l'aide au 1<sup>er</sup> départ, l'égalité filles/garçons ou la charte de la diversité.

Diversité / Égalité



# CITOYENNETÉ

Exercice actif, la citoyenneté, c'est d'abord vouloir prendre les choses en main ! C'est avoir accès à des outils pour acquérir la connaissance, en développer et ainsi pouvoir agir.

Pour nous, qu'est-ce que c'est ?

L'exercice de la citoyenneté est une responsabilité individuelle et/ou partagée dans un processus de construction collective. Elle est assumée et portée par l'implication et l'engagement de chacun dans la société, dans une organisation collective et durable. La citoyenneté est à la fois un droit et un devoir pour chaque personne de prendre part à la création du bien commun et du « vivre ensemble ». C'est considérer chaque individu comme un élément constitutif et participatif de la communauté humaine. C'est la possibilité, pour chacun, à tout âge, de s'exprimer, d'agir et de s'impliquer.

Pourquoi parler de citoyenneté ?

Faire prendre conscience à chaque personne de ses droits et de ses devoirs, voire de ses obligations, c'est lui permettre d'être acteur de sa vie et l'aider à s'outiller pour transformer son milieu de vie : éviter l'attentisme et prendre les choses en main. Accompagner et défendre l'accès à la citoyenneté pour tous, c'est faire en sorte que l'enfant, l'adolescent, le jeune, l'adulte deviennent des citoyens qui s'expriment, qui participent à la construction commune et s'impliquent dans la réussite du « vivre ensemble ».

Quelle est notre responsabilité ?

Les citoyens ont des droits et des devoirs. La Ligue de l'enseignement considère qu'il est de sa mission de les former et de les accompagner quel que soit leur âge, tout au long de leur parcours de vie, dans la prise de conscience et dans l'appropriation de leur citoyenneté.

Acteurs responsables de leur milieu de vie, les citoyens sont garants pour partie de la construction collective. Chaque citoyen est acteur, à son échelle, de la transformation sociale. Son rôle est encore plus prégnant, à l'heure où les actes d'abstention se multiplient, où la montée des extrémismes est confortée dans les urnes.

Quels sont nos principes d'action ?

Souvent plus autonome et plus indépendant, le citoyen d'aujourd'hui semble inscrire plus difficilement son action dans la durée. Aujourd'hui, nous sommes dans l'ère du tout, tout de suite, et chacun a du mal à se projeter à long terme.

Les projets conçus par la Ligue de l'enseignement prennent la forme d'un véritable parcours où les jeunes et moins jeunes sont accompagnés vers une meilleure compréhension de la responsabilité, de l'engagement ou de l'implication citoyenne. Ils représentent des espaces de vie où il y a du temps pour agir, des possibilités pour construire, pour s'inscrire dans une logique éducative non-éphémère. Des espaces de vie où les relations se créent et se développent, où les expérimentations sont possibles et souhaitées. La notion de choix, des possibles, au cœur de nos projets, permet l'inscription de tous dans une démarche citoyenne.

En suscitant l'implication, la création et l'action collectives, le citoyen éclairé pourra participer à améliorer son milieu de vie et ainsi le transformer.

Comment ?  
Quelques exemples

L'éducation à l'environnement, aux loisirs, la découverte de nouveaux territoires, la promotion de l'engagement volontaire, notamment des jeunes (Services Civiques, Juniors Associations), dans le partage de valeurs communes, sont, parmi d'autres, autant d'actes forts portés par la Ligue en faveur de la citoyenneté.

Citoyenneté



# DÉMOCRATIE

Forme d'exercice de la liberté, la démocratie s'appuie sur le droit de chacun à participer à des prises de décisions collectives.

Pour nous, qu'est-ce que c'est ?

La démocratie est une forme d'organisation politique, fondée sur le débat public, la liberté pour chacun de s'impliquer dans un processus de délibération et de construction commune; une personne est une voix unique.

Ce processus de construction intègre l'ensemble des équipes, des publics et des partenaires. Il permet de se rassembler, de débattre. Il est créateur de cohésion et rend possible l'émergence de décisions collectives où la participation et l'implication de chacun sont favorisées. C'est un outil pour faire ensemble au service du « vivre ensemble », pour « faire société ».

Pourquoi parler de démocratie ?

Un fonctionnement démocratique garantit à chacun le droit de s'exprimer et au collectif d'échanger, de débattre, dans le respect de l'autre. Chacun peut donc exister dans son individualité, son intégrité et ses différences. Il est incontournable pour accompagner le dialogue, la délibération et la participation. Son exercice favorise la coopération entre les individus, développe la cohérence entre les paroles et les actes et permet également d'assurer une vigilance.

Quelle est notre responsabilité ?

Notre rôle consiste en l'apprentissage et l'accompagnement à l'exercice de la démocratie pour aider tout individu à mieux agir sur son territoire.

Notre responsabilité éducative est, entre autres, de garantir dans toutes nos actions ou projets, la liberté d'expression de chacun, de favoriser la compréhension des règles d'organisation de nos séjours qui sont des microsociétés et, plus largement de la société. La Ligue de l'enseignement reconnaît à tout individu sa fonction de citoyen et son libre arbitre au service de l'intérêt général.

Tous les participants partagent la responsabilité de la cohésion du groupe. Elle débute par le respect mutuel, l'écoute et le dialogue autour des choix individuels et collectifs. C'est la reconnaissance des droits de chacun.

Quels sont nos principes d'action ?

Aujourd'hui, les citoyens se sentent souvent mis à l'écart des décisions qui les impactent. Sur la place publique nationale autant qu'à l'échelle locale, en milieu rural ou urbain, ils ont le sentiment que l'on décide « à leur place » au lieu de favoriser le débat, la délibération collective et l'émergence de conclusions partagées. Cela génère une perte de confiance puis le désengagement.

Notamment en valorisant la création d'associations locales, la Ligue de l'enseignement agit pour réactiver des systèmes démocratiques : démocratie représentative et démocratie participative. Notre secteur d'activités propose, met en place ou crée des espaces où les participants s'exercent à la démocratie par la pratique. Une implication qui passe nécessairement par une phase d'apprentissage et de découverte : l'exercice de la citoyenneté. En développant et affirmant leurs capacités à participer aux réflexions et choix collectifs, nos publics s'inscrivent dans une conquête démocratique pour défendre leurs libertés individuelles et ainsi participer à la création d'un avenir collectif plus confiant.

Comment ?  
Quelques exemples

Parce que nous sommes un mouvement associatif, la démocratie est inscrite dans nos gènes. Chacune des composantes de notre réseau, de l'association locale à la confédération, ne peut exister et agir que parce qu'elle est un espace démocratique.

Libres et responsables, les participants qui choisissent la Ligue de l'enseignement pour leurs vacances ou leurs temps de loisirs ou, pour toute autre action d'engagement ou de militantisme, ont le statut d'adhérent; symbole fort de leurs voix comme étant l'expression des composantes du « faire ensemble ».

zoom sur ...

Dans une association, les décisions sont votées par les adhérents : 1 adhérent = 1 voix

Démocratie



# SOLIDARITÉ/ENGAGEMENT

Indissociables, la solidarité et l'engagement constituent une alliance représentative d'un contrat collectif qui participe à la construction d'une société plus juste et plus fraternelle. C'est une union autour d'un projet commun.

Pour nous, qu'est-ce que c'est ?

L'engagement, c'est s'investir dans la co-construction d'une société plus juste. La solidarité, c'est se réunir, se rassembler pour faire vivre, ensemble, un projet commun. C'est s'assurer d'une justice sociale. La solidarité et l'engagement visent à instituer une société qui garantisse l'épanouissement de chacun, contribue à la connaissance et à la reconnaissance de l'autre et favorise la mutualisation des savoirs. Le militantisme, l'implication et l'entraide sont des moteurs indispensables pour agir, pour et avec les autres, autour de valeurs partagées.

Pourquoi parler de solidarité et d'engagement ?

Souhaiter, voire parfois rêver l'investissement de tous dans un projet collectif, mettre en place les conditions favorables, découvrir l'autre et le reconnaître pour permettre la mutualisation et la création d'une confiance mutuelle, font partie du possible et habitent notre quotidien dès lors que nous nous encourageons à être solidaires et engagés, ou, à tout le moins, apprenons à le devenir.

Quelle est notre responsabilité ?

Afin de contribuer à la création d'une société plus juste, à faire une place pour les citoyens solidaires et engagés, notre secteur d'activités de la Ligue de l'enseignement met tout en œuvre, et de façon permanente, pour que ses actions soient empreintes de fraternité et de confiance. La Ligue se mobilise, pour permettre à tous d'agir seul et/ou avec les autres, et en direction de l'autre, des autres. L'implication volontaire de tous les acteurs, publics et partenaires contribue à façonner, au quotidien, au local comme à l'international, une société respectueuse de son environnement, physique et humain, consciente de son impact sur l'avenir.

Quels sont nos principes d'action ?

Aujourd'hui, dès le plus jeune âge, les individus cumulent des expériences qui enrichissent leurs parcours et contribuent à leur construction personnelle. Leur engagement, leur implication sont souvent exprimés sous forme de « zapping ». La solidarité prend la forme d'une assurance du respect des droits de chacun et concrétise la volonté de diminuer les inégalités.

La Ligue de l'enseignement encourage les expériences éducatives et en développe également. Elle relève un défi de taille en acceptant la mission du lien entre les différents temps éducatifs. Elle fabrique de véritables parcours où s'inscrivent l'implication, la mutualisation et l'accessibilité pour tous. Elle le traduit notamment par des démarches de proximité fondées sur la coopération et la place de chacun, dans un esprit de partage et de réciprocité. Elle crée des espaces qui redonnent ou donnent confiance ; un cadre favorisant la mutualisation.

Et de colos en accueils de loisirs, en passant par le BAFA ou le BAFD, des jeunes et moins jeunes, motivés, se mobilisent pour agir et s'impliquent dans un projet partagé dans leur cité, s'engagent dans la construction de leur avenir individuel et collectif.

Comment ?  
Quelques exemples

Mouvement associatif et aussi mouvement de citoyens, par chacune de ses actions, la Ligue de l'enseignement invite et mobilise tout adhérent, volontaire ou militant, de tous âges, à participer à la construction de projets en commun. C'est un rendez-vous !

Solidarité / Engagement

zoom sur...



# ÉMANCIPATION/SOCIALISATION

Préalables indispensables vers l'autonomie, l'émancipation et la socialisation, sont les vecteurs permettant à chacun de prendre sa place dans la société.

Pour nous, qu'est-ce que c'est ?

La socialisation et l'émancipation tracent un chemin à parcourir pour arriver à prendre sa place, à penser par soi-même ; véritable dynamique d'éducation populaire. Par l'affirmation de sa personnalité, la relation aux autres ou l'épanouissement dans son environnement, l'individu grandit et se construit. Il développe un sentiment de liberté qui favorise son autonomie, son indépendance et mobilise sa volonté d'agir. Facilitateurs de l'intégration et de l'épanouissement au sein du collectif, l'émancipation et la socialisation sont également gages de respect de soi et des autres.

Pourquoi parler d'émancipation et de socialisation ?

Favoriser et accompagner l'affirmation de soi, de sa place, c'est permettre le développement de l'esprit d'initiative, de l'esprit critique, de capacités créatrices et relationnelles. Parler d'émancipation et de socialisation, c'est susciter la curiosité et stimuler l'envie de l'expérimentation, c'est cultiver l'ouverture d'esprit et l'ouverture aux autres. C'est observer, comprendre et agir.

C'est, aussi, se donner les moyens d'agir pour être auteur de sa vie et acteur engagé de la société ayant la possibilité de l'améliorer, voire de la transformer.

Quelle est notre responsabilité ?

Dans ses espaces éducatifs comme les séjours et les loisirs, la Ligue de l'enseignement encourage un accompagnement qui se veut facilitateur dans la construction d'un raisonnement personnel et collectif. Par ses principes pédagogiques et ses actions, elle permet à la personne de se décentrer pour mieux prendre conscience d'elle-même, de ses capacités et caractéristiques, mais aussi du monde qui l'entoure. La Ligue se donne comme objectif de faire de ces espaces des lieux d'épanouissement. S'épanouir, se diriger vers l'autonomie, c'est aussi respecter les spécificités et les choix de chacun.

Quels sont nos principes d'action ?

Aujourd'hui, les informations, les messages, circulent vite. L'individu a accès à plus d'actualités, mais est-il réellement mieux informé ? Il sait ce qui se passe partout dans le monde. Et s'il est fréquemment plus conscient de lui-même, de ses forces et de ses problématiques, il semble aussi souvent plus seul.

Dès leurs plus jeunes âges, la Ligue de l'enseignement crée, pour ses adhérents et ses usagers, les conditions qui permettent de vivre des expériences de vie collective favorisant la rencontre et l'ouverture à l'autre. Les espaces mis en place permettent aux participants de développer leur esprit critique, leur curiosité et leur pouvoir d'agir. En créant et aussi en laissant vivre les interactions, chacun construit son raisonnement, l'explique et le défend. Le tout dans un principe d'enrichissement mutuel.

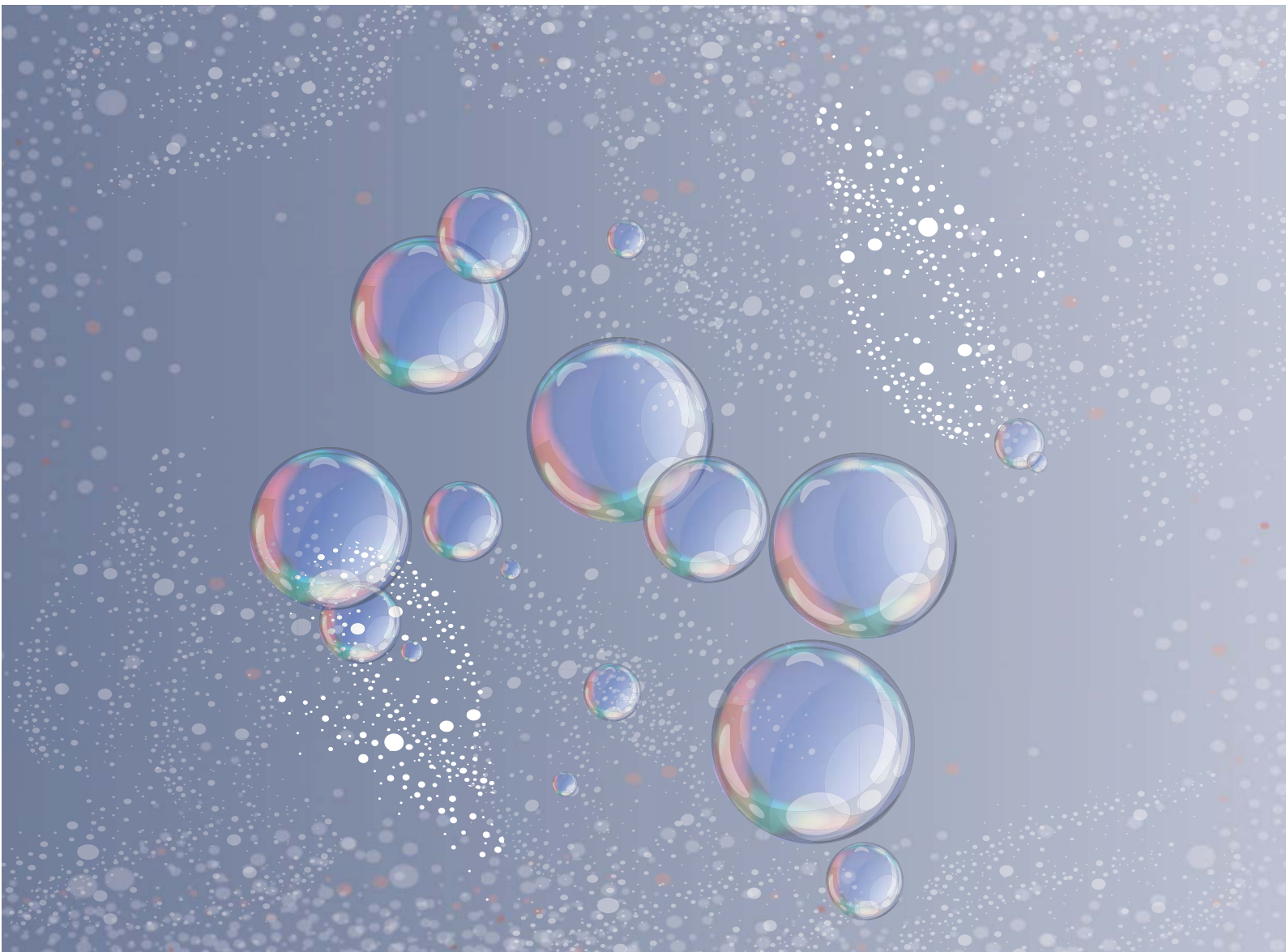
La valorisation de son cheminement fait naître un sentiment d'autonomie et de liberté. Plus responsable, en s'appuyant sur ses pairs, et enrichi de ces derniers, l'individu émancipé et socialisé se donne les moyens d'un avenir reflétant ses propres choix, dans une société qu'il comprend et qu'il peut investir.

Comment ?  
Quelques exemples

Volontaires en animation sur nos séjours, familles en vacances, élus ou salariés de nos associations, tous sont acteurs de notre mouvement. Tous légitimes, à leur place, ils peuvent intégrer le processus de construction collective, notamment par la formation tout au long de la vie, et trouver leur espace de militantisme par l'éducation populaire.

Émancipation / Socialisation





**AU CARREFOUR DE NOS  
VALEURS ET DE NOS  
INTENTIONS EDUCATIVES :  
FAIRE VIVRE “LES MIXITÉS”!**

# NOTRE AMBITION AU VALEURS ET DE NOS FAIRE VIVRE

C'est au croisement de nos valeurs et de nos intentions éducatives, là où elles se matérialisent et se traduisent par leurs déclinaisons en actions, que se dessine notre ambition : faire vivre toutes les mixités !

Si nous choisissons d'ajouter un « s » à « mixité », ce n'est surtout pas pour dévaloriser ou nous opposer aux représentations communes de la mixité, de genre ou sociale par exemple. Elles restent, pour nous, importantes et essentielles pour le bon fonctionnement de notre société Républicaine. Ce passage à une mixité au pluriel, les mixités - référence à une mixité plurielle - souhaite marquer notre ambition de participer à la valorisation de toutes les spécificités culturelles, culturelles, sociales, de genre, géographiques ou encore générationnelles... pour qu'elles soient de réels atouts au service de la rencontre de l'autre, de la relation aux pairs, pourtant tous si différents, et de la richesse qu'elles produisent.

À la Ligue de l'enseignement, nous militons pour que les mixités ne soient pas une utopie ! Au contraire, nous sommes convaincus que plus leurs composantes sont vivantes, reconnues et respectées de tous, mieux nous luttons contre les fractures culturelles et sociales qui minent notre société. Nous affirmons que c'est par la découverte des différences et particularités de chacun, par leurs prises en compte dans une démarche laïque, que naissent le respect et la capacité collective non pas de les gommer, mais de les utiliser au service de la compréhension mutuelle et de la constitution d'espaces de vie collective où chacun(e) a une place, sa place.



## Nos objectifs pour

- Lutter quotidiennement
- Définir un cadre d'action (nos séjours et loisirs éducatifs)
  - Faciliter l'accessibilité
  - Prendre en compte les
- Reconnaître les compétences
  - Mettre en place un
- Réguler les inscriptions pour répondre de façon individualisée

# CARREFOUR DE NOS INTENTIONS EDUCATIVES : “LES MIXITÉS” !



Nous pensons que c'est en valorisant ces spécificités que nous pourrions mieux lutter contre les « différences subies », véritables marques d'injustice.

Pour la Ligue de l'enseignement, les temps de séjours et de loisirs éducatifs sont des espaces privilégiés pour faire vivre positivement les mixités. En ce sens, ils remplissent une mission d'utilité sociale et sont une force pour la République.

Les mixités sont un bien commun, mais un bien fragile ! Nous les situons donc au cœur de nos préoccupations éducatives et, au centre des projets pédagogiques portés par nos équipes d'encadrement. Elles inventent et mettent en œuvre des espaces pour valoriser et favoriser les mixités ; des espaces où chacun a une place, où chacun est unique, reconnu et respecté, où chacun s'enrichit et partage, s'exprime et s'émancipe. Des espaces où les participants ont tous accès aux mêmes ressources, où la compréhension de l'autre est palpable, où le groupe se soude. Des espaces qui participent à construire un parcours éducatif cohérent dans lequel l'enfant, le jeune ou l'adulte vit à la fois des actions de proximité et, des expériences de départ qui permettent d'éviter les ségrégations socio-spatiales.

C'est donc bien au carrefour de nos 6 valeurs et de nos 5 intentions éducatives, pivot de notre Projet éducatif, que nous situons notre action de valorisation des mixités !

## **l'émergence des mixités !**

contre toutes les discriminations ;  
partagé par les publics et les acteurs ;  
géographique et financière ;  
situations personnelles ;  
de chacun ;  
accompagnement de proximité ;  
aux besoins de chacun et, de façon collective, à ceux de la vie du groupe.





# NOS 5 INTENTIONS ÉDUCATIVES

# NOS 5 INTENTIONS EDUCATIVES

---

L'ADN de notre Projet éducatif, garant de la mixité, est le socle de notre discours commun. Sous la forme de filaments colorés, les valeurs traversent, enroulent, enrobent 5 espaces thématiques représentant nos intentions éducatives. Ces 5 sphères, en mouvement, s'entrechoquent, se nourrissent, sont poreuses les unes aux autres.

Chacun des 5 espaces expose une thématique spécifique. Les thématiques abordées déclinent des éléments à la fois spécifiques au sujet, et transversaux à l'ensemble des 5 intentions éducatives. L'ADN de notre projet est donc l'assemblage de nos 6 valeurs et de nos 5 intentions éducatives ; un système qui prend vie dans les actions menées.

Cette vision à la fois spécifique et transversale, nous permet d'aller au-delà du fonctionnement ou de l'opérationnel. Elle devient le croisement d'une visée politique et d'une observation pratique. Elle cultive l'équilibre entre le sens que nous exprimons par nos valeurs et les actions concrètes, les réalisations de terrain.

Les espaces thématiques, empreints des couleurs de chaque valeur, sont donc l'interface qui interroge nos valeurs et oriente la réalisation de nos temps de séjours et de loisirs éducatifs.

Les intentions éducatives sont abordées de façon à former un découpage qui va de notre identité et notre conception de notre secteur d'activités vers une immersion dans nos actions et nos territoires. Cette organisation permet les regards croisés, une approche globale et aussi spécifique qui démontre le côté unique de la Ligue et nous invite à être créatif, toujours innovant !

## « Cultivons notre identité » :

Présente la personnalité de notre secteur Vacances, Séjours et Loisirs éducatifs : *le sens donné à nos actions, nos projets.*



## « Voyageons ensemble » :

Découvre les personnes qui « font » notre secteur : *nos publics, nos acteurs, nos partenaires.*



## « Exprimons nos pédagogies » :

Affiche notre réflexion et notre recherche pédagogique : *notre conception de l'éducation.*



## « Explorons nos actions » :

Décrit nos propositions et la conception de nos séjours et nos loisirs : *nos temps éducatifs, nos métiers d'animation.*



## « Agissons avec et sur nos territoires » :

Transporte du local à l'international : *dans nos territoires de vie et nos territoires d'accueil.*





# CULTIVONS NOTRE IDENTITÉ

Notre secteur d'activités, porté par un réseau d'acteurs professionnels, volontaires et bénévoles, engagés et mobilisés, est créateur de cohérence et d'équilibre entre les projets imaginés et les actions menées. Nous agissons pour tous, du plus jeune au plus âgé, au plus près de chacun et dans tous les temps éducatifs de la personne. La multiplicité de nos champs d'intervention nous confère une force unique, que nous cultivons et qui marque notre identité.



## Pourquoi CULTIVER notre identité ?

Notre secteur est empreint d'une histoire lui attribuant une légitimité et une reconnaissance.

*Il est donc indispensable de ne pas oublier et de rappeler notre origine, de travailler chaque jour pour inventer la suite et ainsi suivre la direction souhaitée.*

Notre force institutionnelle, le fait d'être partout, imposent de grandes responsabilités sociétales.

*Pour les relever, il est nécessaire de réinterroger le fonctionnement de notre réseau, de se réaffirmer et de mesurer l'influence de ce dernier.*

Notre dynamique associative, système organisationnel choisi, défend un processus d'interdépendance démocratique entre les acteurs, les actions et leur culture commune.

*Pour maintenir l'équilibre fragile entre le sens défendu et les actions menées, il est essentiel d'investir sur la cohérence, de comprendre et d'expliquer les interactions et leurs influences sur notre fonctionnement.*

Nos publics, nos acteurs, nos partenaires, ceux qui font notre secteur, connaissent notre Projet et y adhèrent.

*Pour une compréhension continue de ce qui est fait, pour qu'ils se fidélisent, pour qu'ils soient toujours plus nombreux, il faut s'assurer d'être lisible et visible, d'être cohérent en permettant à toutes celles et tous ceux qui le souhaitent de pouvoir agir, à leur tour, pour et sur notre projet associatif et politique.*

De la matérialisation du sens que nous portons et défendons, et qui identifie notre secteur, aux moyens mis en place pour affirmer qui nous sommes, en passant par une description de notre gouvernance associative, notre cadre et nos balises nous permettent d'entretenir et de cultiver notre identité.





## UN MOUVEMENT D'ÉDUCATION POPULAIRE

C'est à travers la variété de ses actions d'éducation que la Ligue de l'enseignement active les rouages d'une méthode originale d'intervention sociale et politique : l'éducation populaire. Mouvement identifié, la Ligue de l'enseignement défend que l'éducation populaire contribue à outiller chacun pour qu'il s'exprime comme citoyen, qu'il comprenne mieux le monde et puisse ainsi agir pour le transformer.

Le choix de l'éducation populaire, pour la Ligue, c'est faire vivre une vie associative, animer un tissu associatif, qui encourage et porte nos valeurs, qui crée de la responsabilité partagée. C'est aussi donner envie et co-construire notre pouvoir collectif. Elle est le gage d'une proposition d'alternatives pour résister à l'économie marchande, pour garantir le pacte républicain, pour refonder l'école, pour faire vivre les libertés...

Être de l'éducation populaire, nous permet de faire prévaloir la confiance en soi, dans les autres et dans nos cadres collectifs éducatifs.

Texte du congrès 2013 :  
Un avenir par  
l'éducation  
populaire.



## UN MOUVEMENT COMPLÉMENTAIRE DE L'ÉCOLE PUBLIQUE

La Ligue défend l'éducation pour tous dans tous les temps de la vie. Elle se revendique d'être un véritable partenaire éducatif de l'École Publique. Depuis sa création, elle travaille avec l'École pour qu'elle soit celle de tous.

Elle agit pour l'éducation populaire en créant et en imaginant des dispositifs éducatifs qui permettent de donner du sens aux apprentissages par la participation à des expériences collectives, par la découverte de l'ailleurs. Elle accompagne l'École et milite pour sa refondation. Elle défend également, depuis ses origines, une école publique laïque qui tient ses promesses : permettre la qualification de personnes autonomes et solidaires, l'exercice de la prise de responsabilités, le développement de relations apaisées, du plaisir d'apprendre...

La Ligue de l'enseignement est un mouvement complémentaire de l'école reconnu qui s'inscrit dans un système de coopération avec les autres acteurs éducatifs. Elle reconnaît les parents, les associations, les collectivités locales et services de l'État comme des co-éducateurs qui doivent pouvoir partager des visées éducatives. Elle milite et se positionne politiquement pour voir émerger une égalité d'accès aux savoirs pour tous dans tous les temps éducatifs, formels ou non, en écho avec les rythmes globaux de la vie et en alternant les pratiques pédagogiques. La Ligue relève son défi éducatif !



## UN MOUVEMENT CITOYEN HISTORIQUE

Avant l'existence de la loi relative aux associations (loi de 1901), la Ligue de l'enseignement avait pour fonction essentielle d'inviter des citoyens volontaires à s'associer en comptant d'abord sur eux-mêmes et sur la force des individus réunis pour « faire bouger les choses ». (Réf. : *Qu'est-ce que la Ligue de l'enseignement ?*, page 53.)

Des femmes et des hommes, des Ligueurs, œuvrent de façon volontaire pour l'intérêt général depuis 150 ans. Ils se sont dotés de principes, d'objectifs et de règles de fonctionnement autour de divers projets culturels, sportifs, sociaux, de loisirs et de vacances... La Ligue porte une histoire éducative et citoyenne réunissant des dizaines de milliers de personnes. Elle est force d'influence dans l'univers associatif.



## UNE PLACE POUR CHACUN

La personne, enfant ou adulte, est au cœur de notre Projet. Une prise en compte des réalités sociale, culturelle et économique de chacun permet de toucher le champ des possibles et d'ouvrir vers de nouvelles propositions éducatives toujours plus adaptées.

De plus, nous plaçons les participants dans un cadre qui favorise l'expression démocratique leur permettant ainsi de remplir leur rôle de garant du projet ; un projet où chacun est reconnu.

Pour formaliser ce choix qui donne tout son sens à nos actions, nous faisons vivre des démarches participatives dans les temps de séjours éducatifs, de loisirs ou de vacances : forums et accompagnement personnalisé en BAFA, comité d'enfants en colo ou expérimentation scientifique en classes de découvertes. Pour inscrire cette vision dans tous les temps de l'individu, nous nous insérons, également, au sein des dynamiques territoriales en accompagnement des PEdT (Projets éducatifs de territoire).

Toutes les personnes des équipes salariées, volontaires ou bénévoles, quelle que soit leur place, travaillent à matérialiser, par l'action, les valeurs portées par la Ligue de l'enseignement. Des femmes et des hommes, impliqués, souvent militants, qui contribuent à faire vivre les valeurs et à donner une place aux particularités de chacun.

La rencontre et les échanges entre toutes les personnes impliquées dans le projet, animateurs ou enfants, formateurs ou stagiaires, organisateurs ou professeurs, partenaires de collectivités, sont des incontournables. Ces temps posent les cadres qui permettent de partager des constats, des orientations, de mutualiser des expériences et aussi d'exister en qualité de force d'influence.

Chaque personne a une place reconnue et un rôle légitime à jouer. Avoir une place reconnue favorise le développement de la personne, enfant, jeune ou adulte.

Sensibles à la place de chacun, la Ligue de l'enseignement et son secteur Séjours et Loisirs éducatifs se donnent pour mission de développer le pouvoir d'agir et de construire avec les autres. La Ligue propose de participer et de contribuer à un projet au service de l'humain. Elle ouvre les portes de l'engagement personnel et sème l'envie de s'investir dans des espaces de la vie sociale.

## **UN ACCOMPAGNEMENT PERSONNALISÉ ET COLLECTIF**

La Ligue de l'enseignement affirme le caractère éducatif de tous les temps de loisirs et de vacances.

Elle s'engage à faire circuler l'information, à accompagner, à soutenir les initiatives favorisant l'accès à ces temps essentiels. Via son secteur Séjours et Loisirs éducatifs, elle met tout en œuvre pour lever les freins aussi bien organisationnels que personnels ou économiques au départ en vacances, en stages de formation BAFA ou en séjours scolaires.

Pour ce faire, elle est impliquée au plus près des gens par ses associations locales et ses fédérations départementales qui assurent un suivi individualisé. Information personnalisée et collective, utilisation des outils du numérique, temps d'échanges ou de débat, implication dans la collectivité ou dans l'école, la Ligue de l'enseignement recherche à activer tous les leviers pour pouvoir interpeller chacun.

S'assurer que les temps éducatifs sont porteurs de sens, c'est aussi mettre en place un soutien global de chaque projet, de sa conception à son évaluation. La Ligue de l'enseignement relève cet engagement en co-construisant avec ses publics et en donnant à ses équipes la mission d'accompagner chaque personne dans son parcours. De plus, considérant le groupe comme une force en soi, la Ligue de l'enseignement est attentive à sa composition mixte, à ses choix collectifs et à sa pérennité.

L'objectif de cet accompagnement est de faire converger les parcours de chacun pour pointer leurs cohérences et les inscrire dans la continuité.

Notre mission est également d'accompagner les familles, adultes, professeurs ou partenaires dans leurs choix éducatifs ; conduire le passage d'usager à celui de partenaire engagé, voire de militant.

Pour ce faire, notre lien de proximité avec les territoires et notre tissu associatif permettent aux élus de notre réseau associatif de proposer des actions pertinentes et en cohérence avec leur environnement. Rapprochant nécessités, envies ou consommations, nos actions se veulent une passerelle vers des choix responsables. En créant des espaces d'implication pour tous les publics participant aux activités de notre secteur, nous favorisons l'engagement de chacun et semons des graines de militants.

Notre secteur d'activités est en constante évolution. En tenant compte de ces changements, nous nous donnons comme objectif que notre accompagnement concerne tous les acteurs incluant les salariés, les volontaires et les bénévoles. Ils sont invités à mesurer leurs acquis, leurs progressions en termes d'épanouissement et de développement personnel.

L'accompagnement est un atout pour alimenter nos actions éducatives, protéger et toujours réaffirmer nos valeurs, afin que chacun soit conforté dans sa légitimité.

## **POUR TOUS**


La Ligue de l'enseignement affirme que l'ensemble des activités qu'elle propose, contribue à l'éducation de tous. Pour tous les temps de séjours éducatifs, de loisirs ou de vacances de son secteur, elle revendique une démarche originale qui participe à la découverte et offre des possibilités.

Revendiquant sa pleine utilité sociale et sociétale, la Ligue de l'enseignement est armée politiquement et techniquement pour faire progresser le droit aux vacances ; elle milite pour une reconnaissance et une place privilégiée des temps non-formels dans le parcours de vie de l'enfant et aussi de l'adulte.

La Ligue de l'enseignement est un veilleur attentif à toutes les initiatives et aux politiques publiques qui permettront d'enrichir ses propositions, mais aussi à toutes les décisions qui viendraient endommager, remettre en cause, perturber son projet d'éducation.

Vigilante, à l'écoute, la Ligue de l'enseignement est soucieuse du bien-être de tous les individus qui interviennent dans son projet afin de garantir une organisation de qualité.

Et pour s'assurer que le « pour tous » soit synonyme de mixité, la Ligue de l'enseignement pose le socle de ses valeurs comme premier levier d'atteinte d'un équilibre de genres, de milieux, d'origines ou autres. Elle fait le pari que la compréhension, l'appropriation et l'accompagnement par des actes cohérents participent de cet objectif.



70 % des personnes accueillies bénéficient d'une aide financière rendant possible leur départ.

## LA GOUVERNANCE ASSOCIATIVE



### NOTRE RÉSEAU

Notre réseau associatif est fort par sa diversité et par la complémentarité de ses nombreuses initiatives et actions éducatives. La Ligue de l'enseignement prend à cœur son rôle fédérateur et est consciente de l'enjeu qu'il représente.


Un réseau fédéré est un réseau mobilisé et acteur. Pour mutualiser, pour faire foisonner la vie du réseau de son secteur Séjours et Loisirs éducatifs, pour enrichir ses propositions éducatives, la Ligue de l'enseignement favorise et valorise l'implication des femmes et des hommes qui la constituent en organisant des temps d'échanges, de construction collective, en utilisant les outils numériques ou en constituant des groupes de recherche.

Notre secteur Séjours et Loisirs éducatifs est composé d'adhérents, d'élus associatifs ou de salariés qui créent un réseau doté de liens politiques solides et d'importants savoir-faire techniques professionnels. Ce sont également des citoyens, usagers, qui peuvent prendre toute leur place dans l'organisation du secteur, dans les actions qu'il mène, et aussi dans les instances dirigeantes de nos associations, de nos fédérations ou de la confédération.

Parce que le fonctionnement même de la Ligue de l'enseignement est de miser sur la prise de décisions collectives, de l'échelon fédéral à l'échelon national, elle crée les conditions permettant la co-construction. Cela passe par la consultation et la concertation, l'implication de tous, pour arriver à une décision partagée.

Les nouveaux besoins ou attentes sociaux, environnementaux ou territoriaux plongent la Ligue de l'enseignement dans une réflexion permanente et exigent d'elle une réactivité pour rester fidèle à ses valeurs. Elle fait alors des choix de partenariats éclairés.

L'enjeu de la co-construction est grand ! Pour le relever, la dynamique associative est l'une des principales clés : trouver l'espace où les représentations des acteurs convergent, où tous peuvent être entendus et reconnus. Pour la Ligue de l'enseignement, cet espace prend la forme d'une culture commune et partagée ; la force d'un discours, la compréhension des actes et au-delà de l'opération, une visée sociétale. C'est ainsi que notre réseau entend assumer son rôle de mouvement éducatif.




Plus de 1 000 salariés, volontaires et bénévoles ont participé activement à la refonte du Projet !

### L'ÉQUILIBRE ENTRE LE SENS ET L'ACTION

Grâce à une évaluation régulière de notre fonctionnement et l'étude (l'analyse) technique systématique de nos actions, tous les échelons de notre secteur jouent le rôle de garants de notre projet.

Pour s'assurer que le trajet « pensées – actions – idées »<sup>1</sup> s'opère régulièrement, nous nous efforçons de rapprocher les acteurs via des commissions de suivi, des cercles de réflexion, afin d'alimenter notre culture commune co-élaborée et partagée. Nos projets ou actions ne se constituent pas exclusivement de la représentation qu'ils affichent ou de l'objet qu'ils portent, mais bel et bien de véritables et réguliers allers-retours entre terrain et idéologie. Ils prennent en compte l'interdépendance entre la culture, les acteurs et le système organisationnel.



Plus de 60 formations au Plan national de formations.

Fortes d'une réflexion de plus de 150 ans sur la place du citoyen dans un modèle émancipateur, les actions de

1. Cercle vertueux de la réflexion vers l'action qui fait germer des idées nouvelles, qui, à leur tour, influencent une nouvelle réflexion.

notre secteur d'activités se veulent en cohérence avec la réalité. Nous mettons en place des processus de transmission, d'apprentissage, de prescription et d'accompagnement réfléchis nécessitant une approche collective.

Notre Projet collectif autour des Séjours et des Loisirs éducatifs garantit que le sens demeure au cœur de l'action et que cette dernière légitime le sens.

## UNE ORGANISATION SANS BUT LUCRATIF

Organisation sans but lucratif, la Ligue de l'enseignement consacre le maximum de moyens qu'elle peut réunir à l'amélioration constante de ses accueils et à accroître l'accessibilité à ses séjours et activités. Pour cela, notre réseau, composé exclusivement d'associations sans but lucratif, milite pour que soient mises en place de réelles politiques de développement des séjours et loisirs éducatifs, rendant notamment effectif le droit aux vacances. Il développe également de nombreux partenariats avec les Caisses d'allocations familiales (CAF), les Comités d'entreprise (CE) ou l'Agence nationale des chèques vacances (ANCV). La Ligue de l'enseignement participe à plusieurs actions de collecte de fonds destinés à aider les familles les plus en difficulté. Enfin, elle optimise au mieux la gestion quotidienne de ses infrastructures pour permettre de consacrer le maximum de moyens à la réalisation de son projet et à faire évoluer ses propositions notamment par l'innovation et la recherche.

La Ligue de l'enseignement valorise l'apport de chacun en termes d'investissement personnel, d'ingénierie, d'innovation au service de son collectif.

## LES MOYENS DÉPLOYÉS



## LA MUTUALISATION

Toujours solidaires et engagés, les acteurs de la Ligue de l'enseignement sont invités à échanger, à partager, à communiquer, à apporter leur réflexion dans le « pot commun » de nos savoir-faire Ligue.

Pour pouvoir faciliter la mutualisation des compétences, la Ligue de l'enseignement propose des espaces de réflexion permanents ou ponctuels, d'innovation pédagogique, réels ou numériques.

Dans les départements ou au niveau national, ces espaces peuvent prendre la forme, entre autres, de regroupements, de journées d'études, de débats publics ou de laboratoires pédagogiques.

Tous les ans, les acteurs de notre réseau sont invités à participer aux Rencontres nationales de notre secteur d'activités : un temps tous ensemble pour réfléchir, échanger et travailler autour des priorités touchant à notre secteur. Propositions innovantes et expérimentales, impacts des réformes, pédagogies, ingénierie de formation, communication, sont autant de sujets abordés lors de ces journées « parfumées Ligue ».

Sous un angle plus organisationnel, les acteurs de notre secteur ont fait le choix de partager les conditions d'une charte commune pour assurer la qualité de l'ensemble de leurs prestations (par un cahier des labels), pour être plus lisibles par les publics et les partenaires, pour mutualiser les compétences (réseauter) et être plus réactifs, et pour valoriser les spécificités de chaque territoire.

900 formateurs  
BAFA/BAFD  
mutualisent leurs  
compétences  
dans les  
différents  
regroupements  
régionaux et  
nationaux !



## L'INNOVATION PÉDAGOGIQUE

La première volonté pédagogique de notre secteur d'activités est de poser des intentions éducatives claires que tous peuvent comprendre et partager.

Pour porter ces intentions, empreintes de nos 6 valeurs, les acteurs de la Ligue de l'enseignement alimentent sans cesse les rouages de l'intelligence collective. Ils y invitent enfants, adolescents ou adultes, tous usagers d'un de nos temps éducatifs.

La réflexion permanente prend vie, entre autres, dans les formations proposées aux élus de nos associations, volontaires, bénévoles et salariés et traitant de sujets à la fois techniques ou organisationnels (ex. : accueil dans les structures, sécurité) et de sujets plus englobants et transversaux (ex. : pédagogies, laïcité).

La réflexion collective continue est également encouragée dans les regroupements d'équipes ou dans les réunions de travail.

Pour compléter l'ensemble des idées et pour faciliter leur regroupement, le secteur propose aux acteurs, sur la base du volontariat, de participer à des groupes de travail spécialisés (classes de découvertes, vacances enfants

et jeunes, vacances adultes, formation BAFA/BAFD...) qui ont pour mission la recherche, le développement et la prospective.

Durant les séjours, les équipes d'encadrement ont pour mission d'agir comme facilitateurs afin que les participants puissent être, le plus possible, acteurs de leurs temps de loisirs et de vacances. Choix, élaboration de propositions, consultation, concertation, participation à la décision, à l'organisation, à l'évaluation, tous ont la possibilité de prendre une place privilégiée pour mettre « la main à la pâte » et être actifs dans la conception de leurs séjours, de leurs stages, de leurs temps éducatifs.

Dans nos structures d'accueil, dans l'accompagnement d'une collectivité, dans l'animation d'un ALSH, nous nous efforçons de construire avec les partenaires (CE, direction, enfant, parent...) des projets qui pourront être partagés, déclinés et actualisés.

La Ligue de l'enseignement défend le concept selon lequel l'évaluation est au service de son projet. L'évaluation donne de la valeur aux actions, elle est signe d'accompagnement et de continuité.

Dans notre secteur d'activités, dans la formation, dans les temps de vacances comme dans les actions périscolaires, le concept d'évaluation à partir de critères bien définis est un instrument de progrès collectif. L'objectif n'est donc pas de trouver ce qui ne va pas, mais bien de mettre en lumière ce qui est constructif. C'est par des choix méthodologiques participatifs que nous trouvons tout l'intérêt de la posture de valorisation de la progression. Se déroulant « chemin faisant », l'évaluation, telle que nous la concevons, nous donne les outils pour corriger la trajectoire. Elle permet à chacun d'avoir une place, d'expérimenter, d'éviter la stigmatisation. Elle permet aussi de suivre un projet, un séjour, un stage en portant un regard pluraliste et multidimensionnel.

Pour accompagner la réflexion, passons à l'innovation et soyons une « fabrique à vacances et à loisirs éducatifs » unique!

## UNE COMMUNICATION EFFICACE

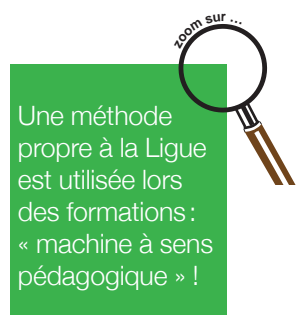
L'identité de notre secteur d'activités passe également par son identification rapide grâce à une communication cohérente et efficace vers ses publics, ses partenaires et aussi en direction des institutions et des pouvoirs publics.

En rupture avec la communication au seul caractère marchand, nous fixons comme objectifs aux actions de communication que nous menons, de rendre visibles et lisibles nos propositions de séjours et de loisirs pour permettre à toutes les populations concernées par celles-ci de pouvoir en bénéficier. Pour ce faire, nous développons des images et des messages cohérents avec notre identité, nos valeurs et notre projet politique et éducatif.

Mais la communication n'a pas, pour nous, cette seule dimension.

Ainsi, nous développons plusieurs supports permettant de porter notre projet éducatif à la connaissance des différents publics concernés : partenaires institutionnels, familles, enseignants, mais aussi usagers (enfants ou adultes), stagiaires et évidemment membres de nos équipes d'encadrement.

Aussi, parce que la Ligue de l'enseignement est un tout cohérent dont notre secteur d'activités n'est qu'une partie, nous souhaitons que les usagers de nos organisations puissent être informés sur l'ensemble de nos actions – culturelles, de formation citoyenne, sportives – dans l'objectif de favoriser la mise en place de réels parcours éducatifs : de l'enfant en colo aux mineurs membres d'une Junior Association, de l'ado en séjour artistique à l'animateur de colo, de l'animateur de colo au jeune engagé en service civique, du jeune en service civique au militant associatif... c'est la mise en place de parcours de vie militante, au service d'un projet portant toujours l'intérêt collectif. C'est un parcours de formation citoyenne pour donner d'autres références que la philosophie de la concurrence, de l'opposition des Hommes entre eux et du mercantilisme.



### En résumé : nos objectifs POUR CULTIVER NOTRE IDENTITÉ

- Agir pour tous ;
- Assumer notre responsabilité sociétale ;
- Inspirer notre action des principes de notre gouvernance associative ;
- Évaluer pour valoriser ;
- Susciter et conforter l'adhésion à notre Projet.

# VOYAGEONS ENSEMBLE

Publics, acteurs ou partenaires, tous différents mais tous réunis pour « vivre ensemble » de belles aventures éducatives ! Tout en partageant des projets communs, ils conçoivent, construisent et vivent des relations où chacun grandit. L'humain au cœur, c'est le début d'un voyage qui nous rassemble !



## Pourquoi VOYAGER ensemble ?

Notre attachement à la liberté d'être soi-même se traduit par notre respect de l'unicité de chaque individu, usager comme acteur.

*Pour faire de l'humain une priorité, il est essentiel de réaffirmer notre force d'accompagnement personnalisé et de placer l'humain au cœur de nos réflexions et de nos actions.*

Nos espaces éducatifs accueillent tous les publics et à tous les moments de la vie. *Pour garder cette ambition, la faire grandir et conserver notre place de créateur de réelles mixités, nous nous appuyons sur notre réseau et réaffirmons notre fonction d'utilité sociale.*

Nos adhérents composent et dirigent notre réseau associatif.

*Ils sont plus de 1,6 million aujourd'hui ! Pour fidéliser autant nos publics que nos équipes, il est indispensable de cultiver leur sentiment d'appartenance à notre mouvement.*

Notre principe de co-construction permet de faire ensemble ; de fabriquer des temps de séjours et de loisirs éducatifs.

*Le préalable pour pouvoir répondre aux attentes et demandes de nos publics, de nos partenaires institutionnels ou collectifs et de nos équipes en proposant ou créant des temps qui répondent au mieux aux besoins de chacun, est de réaffirmer la légitimité individuelle à participer à cette aventure collective.*

Par notre conception de la relation aux autres, et par les méthodes, les procédures et les moyens que nous déployons pour rassembler, nous concrétisons notre volonté de mettre l'humain au cœur de la conceptualisation de nos séjours et loisirs éducatifs, véritables « voyages éducatifs » !





## L'HUMAIN AU CŒUR

Enfants, adolescents ou adultes, individuellement et/ou en groupe sont au cœur de nos métiers d'animation et d'éducation.

Nous prenons en compte la personne avec son histoire et l'accompagnons dans celle qu'elle écrit ou qu'elle écrira. Dans les temps de séjours et de loisirs proposés par la Ligue de l'enseignement, chaque personne arrive avec ses idées, ses pensées, son vécu, sa culture, ses envies, ses désirs ; elle est unique. La rencontre de ces personnes est créatrice de relations humaines. Elle permet l'échange, la confrontation des idées, favorise l'évolution collective et participe à la construction de chacun dans ce collectif.

Dans tous les temps éducatifs de notre secteur Séjours et Loisirs éducatifs, nous attestons que : « Tu peux être TOI » !

Notre réseau est constitué d'acteurs éducatifs (animateurs, directeurs, enseignants, formateurs, stagiaires...) dont la mission est de favoriser la rencontre et de l'accompagner.

Les équipes de notre secteur initient et adoptent des postures et des attitudes en cohérence avec notre conception du travail d'équipe. Nous privilégions le respect d'autrui, la dynamique de groupe, la coopération et l'entraide.

La Ligue affirme que les espaces de séjours et de loisirs éducatifs créent un maillage relationnel et favorisent le développement de l'intelligence collective et la créativité de chacun.

## LES PARCOURS ÉDUCATIFS

La Ligue promeut une continuité éducative pour tous les parcours de ses publics et de ses acteurs. Nous observons et analysons les besoins spécifiques de chaque âge et nous anticipons pour les étapes de vie à venir. Il s'agit pour nous de favoriser la construction de réels parcours éducatifs (de la première expérience en colo maternelle, au stage de formation BAFA, en passant par des séjours en accueils de loisirs et en classes de découvertes...) pour lesquels nous contribuons à une véritable articulation des temps éducatifs.

Tout au long de la vie, les parcours prennent forme, se créent et vivent. Chaque étape, voire chaque moment, de ces parcours devient un espace possible d'engagement personnel.

## ENSEMBLE

Colos, séjours en famille, BAFA ou classes de découvertes sont autant d'espaces pour « vivre ensemble », pour être en relation avec les autres. Pour la Ligue de l'enseignement, l'échange est la première étape du « FAIRE ENSEMBLE ».

L'émulsion collective est nourrie des spécificités, des compétences et aussi des doutes de chacun. La synergie du groupe motive, donne envie, crée de la confiance et conforte l'adhésion au projet commun. Elle développe un sentiment d'appartenance. Ensemble, les acteurs et les publics de notre réseau participent à la création de projets qui contribuent à la construction de soi et à l'enrichissement collectif.

La Ligue pose donc les conditions en définissant un cadre compris et partagé, en prenant en compte les dimensions individuelles et collectives ou en proposant des actions de loisirs éducatifs divers. Ainsi, elle favorise la rencontre, l'échange, la découverte de l'autre, la connaissance de soi, et permet à tous ses publics d'être ou de devenir acteur de leurs temps de séjours et de loisirs ; de tous les temps de leur parcours éducatif.

Si la Ligue de l'enseignement favorise la rencontre et le partage, elle veut également laisser une place à l'imprévu. Elle fait confiance à la créativité car elle conçoit ses expériences éducatives comme des creusets que chaque individu et chaque groupe doivent façonner.



## DES PUBLICS DIVERSIFIÉS

Pour le secteur Séjours et Loisirs éducatifs, nos « publics » sont ceux et celles qui participent et s'impliquent dans nos temps éducatifs en tant que concepteur, acteur ou participant.



La Ligue de l'enseignement est fière de rassembler et de faire adhérer un public large et hétérogène. Le maillage, les liens créés entre tous, sont un atout pour notre réseau, une richesse grandissante où chacun occupe une place privilégiée, légitime pour s'investir, participer et construire son séjour ou temps de loisir éducatif.

## FOCUS SUR NOS PUBLICS

### Enfants/Préados/Ados : de 4 à 17 ans

Pour la Ligue de l'enseignement, le petit enfant, l'enfant ou l'adolescent est une personne à part entière avec son histoire, sa culture, ses envies, ses idées, ses peurs, ses rêves, ses compétences. Elle attire toute notre attention et nous sommes force de propositions pour valoriser ses temps de séjours et loisirs éducatifs.

### Jeunes adultes

Étudiant, inscrit dans la vie active, en recherche d'emploi ou de sens de sa vie, voyageur ou sédentaire, pour la Ligue de l'enseignement, le jeune adulte est en exploration, en expérimentation. Il tâtonne pour comprendre, pour se construire. Dans nos séjours jeunes, en formation BAFA ou en posture d'animateur, il trouve le bon terrain et le bon cadre pour avancer positivement.

### Parents

Responsables de leurs enfants, éducateurs, protecteurs, pour la Ligue de l'enseignement, les parents sont avant tout des femmes et/ou des hommes avec des savoirs, une histoire, des expériences. Pour nous, les informer est un devoir, tout comme les associer est une exigence pour leur permettre de s'investir, de s'impliquer dans les temps de vie éducatifs de leur enfant.

### Adultes/Seniors/Familles

Célibataires, en couple hétéro ou homo, monoparentale ou (re)composée, pour la Ligue de l'enseignement, chaque adulte, chaque senior, chaque famille est une entité à part entière, respectable et respectée dans son histoire, sa construction, ses aspirations, ses désirs. Dans nos lieux de vacances et de loisirs, elle trouve à la fois un univers collectif dans lequel elle peut s'impliquer, des espaces où les cellules familiales peuvent s'épanouir et des activités individuelles répondant à des besoins spécifiques.

### Groupes

Groupes scolaires, clubs sportifs, associations, pour la Ligue de l'enseignement, les groupes sont des alliances ou unités collectives porteuses d'un objectif commun, d'un projet collectif. Dans nos classes de découvertes comme dans nos accueils de groupes, nous les accompagnons pour la mise en place d'un programme répondant à leurs attentes. Nous mettons en avant nos intentions éducatives et notre soin accordé à la vie quotidienne.

### Publics spécifiques

Personnes fragilisées, porteuses de handicap physique ou intellectuel, pour la Ligue de l'enseignement, la spécificité des publics réside dans notre capacité à ne pas faire de différence. Dans tous nos temps de loisirs, en intégration ou en séjour spécifique, fille ou garçon, femme ou homme, elle ou il peut s'épanouir dans nos collectifs et trouver, si nécessaire, un accompagnement approprié.

### Enseignants/Partenaires

Enseignants, collectivités, comités d'entreprise, acteurs locaux, pour la Ligue de l'enseignement, nos partenaires défendent un intérêt éducatif pour leurs participants (élèves, salariés et leur famille, citoyens...). La Ligue se positionne certes comme un prestataire efficace, mais avant tout comme un partenaire éducatif à part entière. C'est ensemble que nous voulons concevoir des réponses adaptées, par exemple, pour les classes de découvertes, les projets de territoire, les colos ou les mini-séjours.

### Acteurs

Élus associatifs, bénévoles, volontaires, militants, salariés, membres de notre réseau, pour la Ligue de l'enseignement, nos acteurs, les Ligueurs, sont reconnus pour leur pouvoir d'agir, pour leurs compétences. Ils sont soudés par leur attachement aux mêmes valeurs. Notre organisation valorise l'engagement de chacun, entre autres, par la reconnaissance de leur investissement, de leur légitimité et de leurs parcours.

## ÊTRE ADHÉRENT

Individuels ou collectifs, nos adhérents tiennent un rôle incontournable dans le portage et la mise en action de notre projet. Pour qu'ils s'engagent et s'investissent, notre organisation s'implique pour informer, pour dynamiser, pour épauler et soutenir toutes les volontés éducatives émergentes. Être adhérent de notre mouvement, c'est dépasser le périmètre du seul secteur Séjours et Loisirs éducatifs en contribuant à l'ensemble de la mission éducative et politique de la Ligue de l'enseignement.



## LE TRAVAIL COLLECTIF

Fort de son implication quotidienne et de la connaissance pointue de nos publics, notre secteur Séjours et Loisirs éducatifs fait vivre des dynamiques de co-construction. Elles permettent de faire émerger des réponses collectives au plus près des besoins de chaque participant.

Travailler ensemble, c'est pour nous :

- accompagner les acteurs des territoires dans la mise en place et la réalisation de leur projet éducatif en y intégrant pleinement la continuité éducative ;
- accompagner les enseignants dans la réalisation de leur projet de séjour éducatif en respect avec le projet d'école et le projet de classe ;
- co-construire des réponses éducatives et sociales aux besoins des salariés et de leurs familles avec les CE (comités d'entreprise) et la CAF (Caisse d'allocations familiales) ;
- organiser des séjours et loisirs éducatifs pour et avec les jeunes ;
- co-construire les contenus de nos stages de formation BAFA/BAFD avec nos équipes de formateurs ;
- valoriser les ressources de proximité des territoires (producteurs locaux, artisans, emploi...) où sont implantées nos structures d'accueil.

1,6 million d'adhérents qui s'expriment et utilisent leur droit de vote !

Notre secteur facilite l'accès à ses services éducatifs pour favoriser la participation du plus grand nombre. La Ligue de l'enseignement revendique que tous ont droit aux loisirs, aux vacances : à l'éducation non-formelle. Elle s'engage à accompagner les différents parcours éducatifs (personnels ou professionnels) sans faire à la place de, mais en impliquant le public dans une démarche de co-construction.

Par les formations liées à notre secteur (BAFA, BAFD, CQP, BPJEPS, DEJEPS, DESJEPS, formation continue), nous préparons nos équipes éducatives à accompagner nos publics. Cette démarche prend la forme de temps d'échanges, de conceptualisation, de préparation, de régulation, d'évaluation. Cette mise en place systématique favorise l'implication de chacun, déclenche des dynamiques de groupe. Elle donne envie et active le plaisir de « faire ensemble ».

Le travail collectif contribue, d'une part, à prendre en compte l'individualité et, d'autre part, renforce notre sens commun.

## S'INSCRIRE DANS LA CONTINUITÉ

Nous revendiquons notre légitimité éducative et affirmons que tous les temps non-formels sont indispensables à la construction de l'individu. Pour que le parcours de chacun se dessine en continu, nous créons des espaces de coéducation (mélange de tous les temps : formels, non-formels et informels) qui favorisent la solidarité et créent du lien social. Ces espaces, nous les voulons ouverts à nos partenaires locaux (associations, artistes...) et institutionnels (collectivités, écoles...).

Pour nous, cette continuité éducative fragile mais bien ancrée qui favorise l'épanouissement de chacun est un gage de la fidélisation de nos publics individuels et collectifs. Pour parer aux ruptures pouvant subvenir dans un parcours personnel, nous proposons des temps de loisirs adaptés à chaque moment de la vie et nous accompagnons nos associations et nos partenaires à faire de même.

La fidélisation de l'ensemble de nos équipes contribue également à cette continuité. Pour promouvoir l'implication dans la durée de nos bénévoles, volontaires ou salariés, nous mettons en place des temps de formation continue, nous valorisons l'investissement au sein de commissions de travail, nous proposons des espaces d'expression.

L'ensemble de nos publics forme notre base militante. Nous nous donnons les moyens d'encourager « notre » militantisme.



### En résumé : nos objectifs POUR VOYAGER ENSEMBLE !

- Prendre en compte la singularité de chacun ;
- Accompagner tous les temps éducatifs de l'enfant, de l'adolescent et de l'adulte ;
- Co-construire les temps de séjours et de loisirs pour « vivre ensemble » ;
- S'inscrire dans une continuité éducative partenariale ;
- Garantir à l'adhérent qu'il peut être un véritable acteur du Projet.

# EXPRIMONS NOS PÉDAGOGIES

Les pédagogies se nourrissent de l'observation, de l'expérimentation, de la découverte. Nos « terrains de jeux » permettent à tous, publics, acteurs et partenaires, d'agir pour la construction de leurs temps éducatifs. Une recherche constante, une expérience confirmée dans des domaines variés, une créativité vectrice d'innovation, un ancrage permettant de s'adapter aux réalités du moment et des individus impliqués déclenchent l'expression et motivent l'affirmation de nos pédagogies.



## Pourquoi EXPRIMER nos pédagogies ?

**Nous sommes un acteur majeur, reconnu et légitime du monde éducatif.**

*Pour maintenir sa légitimité éducative, depuis 150 ans, la Ligue de l'enseignement s'appuie sur sa capacité à mener un travail pédagogique permanent. Elle est un acteur majeur du débat pédagogique en développant de l'expertise, en créant ses propres approches, en formant ses militants et personnels, en expérimentant de nouvelles formes de démarche.*

**Notre qualité éducative et pédagogique est reconnue et confirmée.**

*Pour conserver et améliorer cette qualité éducative, il est indispensable que nous continuions la réflexion sur nos pratiques éducatives.*

**Nos publics sont acteurs de leurs temps d'éducation et nos propositions sont en résonance avec les besoins et les mouvements sociétaux.**

*Pour conserver la place privilégiée de l'individu dans nos actions, il est indispensable de rester en phase avec les attentes et les besoins contemporains, et de conceptualiser, d'expérimenter et de mettre en œuvre des contenus et des méthodes offrant un cadre propice et donnant envie à chacun de s'investir dans une démarche de coéducation.*

Tous les temps de l'enfant, de l'adolescent ou de l'adulte sont, pour nous, des leviers d'éducation, que nous accompagnons de moyens permettant d'agir et ainsi de mettre en œuvre nos grands objectifs éducatifs et exprimer nos pédagogies.



## LA PERSONNE ET SES TEMPS

Nous affirmons que tous les temps de la vie de l'enfant, du jeune ou de l'adulte sont des temps d'éducation où l'apprentissage, la rencontre et le plaisir doivent être au rendez-vous. Ces temps sont formels (école, classes de découvertes, travail), informels (familles, pairs) ou non-formels (accueils de loisirs, colonies de vacances, séjours d'ados).

Nous prenons en compte l'ensemble de ces temps et leurs interactions et valorisons cette dynamique dans la déclinaison de nos actions. Complémentarité avec l'école, place de la famille, choix et réalités des collectivités locales influencent tous les temps. À nous d'inventer des parcours cohérents porteurs de nos valeurs, de notre identité.

Individuel, collectif ou les deux à la fois, nos parcours éducatifs sont toujours personnalisés. Ils permettent à chaque personne de faire ses choix, de s'impliquer dans les collectifs souhaités comme les accueils collectifs de mineurs, la formation BAFA/BAFD ou le conseil d'administration d'une structure. La valorisation de l'individu injectée dans nos différents temps de séjours et de loisirs constitue un incontournable levier d'éducation.

Nos choix d'organisation tant matériels que pédagogiques assurent la prise en compte des besoins, des envies spécifiques de chacun. Pour pouvoir y répondre, nous jugeons essentiel de connaître les personnes. C'est pourquoi nous travaillons à instaurer un dialogue en amont de la formation BAFA ou BAFD, d'un séjour, des activités d'un accueil de loisirs. Processus d'information, rencontre, accueil sur nos structures ou outils dématérialisés sont autant d'espaces de contact.

Nos projets d'action ne se résument donc pas uniquement à des projets clés en main. Nous réfléchissons et proposons des projets construits autour des besoins de la société et des territoires. Nous offrons la possibilité et créons les conditions pour co-construire avec les différents publics et partenaires.

Nous sommes persuadés que les projets généralistes comme les projets spécifiques sont des leviers éducatifs. Projets artistiques, linguistiques, sportifs, tous permettent de toucher une variété de publics. Nous proposons un grand nombre de concepts et diverses activités. Nous affirmons être un acteur polyvalent, « tout terrain », un multispécialiste dans le champ des séjours et loisirs éducatifs.

## LA COÉDUCATION

Nous nous inscrivons, de manière convaincue, dans la coéducation. Pour nous, elle a pour objectif de réinventer notre lien à l'école, aux parents, à la collectivité. Elle réaffirme notre secteur d'activités comme un partenaire éducatif incontournable.

Nous sommes partie prenante de la coéducation et de ses enjeux : créer et penser la complémentarité et les spécificités des projets de tous les partenaires éducatifs.

Notre démarche de coéducation s'appuie sur un lien intime et historique entre la Ligue de l'enseignement et l'institution scolaire. Ce lien a permis à notre mouvement de cultiver une connaissance approfondie des missions de l'école, d'être reconnu pour l'accompagner, pour développer et favoriser un compagnonnage réflexif.

Il s'agit donc pour nous, à la fois, de participer au processus de coéducation mais aussi, d'accompagner l'ensemble des partenaires (école, collectivités, parents et associations) à l'élaboration d'un projet territorial commun. L'implication et la mobilisation de notre tissu associatif de proximité, des parents et des jeunes, comme celles des élus ou de l'école sont une source de cohérence et de sens. Notre secteur d'activités mise sur la concertation et la participation pour favoriser l'engagement de chaque entité éducative.

Dans la conception des différents projets pédagogiques des temps de séjours et de loisirs éducatifs que nous organisons, nous prenons en compte les autres sphères éducatives impliquant l'enfant ou l'adolescent et ses projets.

## LES POSTURES ÉDUCATIVES

Nous rappelons et affirmons nos choix pédagogiques qui reconnaissent la personne comme acteur, voire auteur, de ses projets de vacances, de loisirs ou de formation. Nous affirmons notre volonté d'accompagner nos différents publics tout au long de leurs parcours éducatifs ; de l'idée au projet jusqu'à son évaluation finale.

Notre secteur Séjours et Loisirs éducatifs se positionne comme un accompagnateur de la personne et du collectif. Le rôle des acteurs de notre secteur est, à la fois, de poser un cadre en définissant les enjeux ou les objectifs, de s'appuyer sur des expériences pour éclairer, de varier leurs positionnements (faire avec, laisser faire ou réciprocité), de prendre en compte les compétences et les acquis des participants et de toujours rester prudents sur leurs projections (retenir ses propres savoirs) pour mettre en lumière le pouvoir d'agir de ses publics.

Nos postures éducatives dessinent la manière dont nous réalisons nos différentes actions. Au-delà d'un bloc de compétences partagées, il y a la touche personnelle de chacun qui transparaît par l'implication ou l'initiative, par un talent ou une envie, par une capacité d'écoute ou un leadership positif. Pour éviter l'incertitude, une démarche éthique est donc accolée à celle de l'accompagnement. On y réinterroge, par aller-retour, la cohérence entre les actions, les relations et les valeurs du secteur.

Pour soutenir la relation d'accompagnement, nous défendons la mise en place d'une ingénierie éducative. Celle-ci s'appuie sur la réflexion pédagogique permettant d'envisager le caractère éducatif et ludique de nos actions et de penser les modalités de mise en œuvre.

À la Ligue de l'enseignement, nous défendons que chaque ligueur, acteur ou public, militant ou en devenir, est pédagogue! Chacun est légitime et crédible pour intervenir, agir, expérimenter, participer, co-construire et transformer nos espaces publics.

Et parce que nous sommes conscients que les modes relationnels comme ceux de la participation ou du choix ont évolué, nous sommes en constante recherche pour modifier, adapter ou réinventer nos façons de faire, afin de construire ensemble nos temps de loisirs.

## PÉDAGOGIES IMPLIQUANTES ET INNOVANTES



Nos espaces de loisirs éducatifs sont des « terrains de jeux » où les méthodes et techniques pédagogiques utilisées découlent de nos concepts impliquants et innovants. Elles laissent place à un espace d'expérimentation avec ses essais et ses erreurs ; sans oublier que le plaisir d'apprendre, tous les nouveaux outils éducatifs (ex. : numérique) et ceux à inventer sont des leviers de la motivation, de l'implication et de la créativité.

### LES RACINES

La Ligue, via ses différents secteurs, appuie sa réflexion et sa recherche pédagogique sur l'univers éducatif des pédagogies actives et coopératives. Elle définit donc de façon méthodologique et illustrative, ce que sont et peuvent être les concepts des pédagogies impliquantes.

Tous les ans à nos Rencontres nationales, un pédagogue reconnu est invité à venir nourrir notre réflexion!



#### Nos valeurs sous-tendent, en permanence, nos actes pédagogiques

Toutes nos actions deviennent les traductions tangibles et concrètes de nos valeurs. Ces dernières sont donc mises à l'épreuve du terrain, de la pratique.

Nos temps de loisirs impliquants visent à faire participer au-delà de l'action, à faire vivre et évoluer le projet, à transformer le quotidien. Chaque membre de nos équipes pédagogiques est accompagné et outillé pour connaître, comprendre, partager et porter nos valeurs.

#### La prise en compte des besoins et de l'expérience des personnes

La prise en compte des besoins et de l'expérience des personnes s'inscrit dans une logique de parcours. La réponse aux besoins fondamentaux de l'enfant comme de l'adulte est une nécessité et un préalable pour donner place à l'expérience.

D'abord, nous nous appuyons sur l'expression des individus en la facilitant par des méthodes actives comme le principe de maïeutique<sup>2</sup> (accompagnement par l'interrogation) ou la mise en valeur d'aptitudes particulières de la personne par l'art, l'écrit, les mouvements du corps... Nous offrons également les espaces nécessaires pour que les expériences de chacun puissent être partagées et ainsi cultiver la parité des relations. L'expérience, véritable capital de savoirs, est aussi portée par l'encadrant. Il la réintègre dans la dynamique collective. Il se dote également, et est accompagné à se doter, de méthodes et d'outils permettant et favorisant l'émergence de nouvelles expériences. Elles ouvrent le débat, situent les participants entre eux, développent l'autonomie, le jugement et le côté unique de chacun.

2. Maïeutique: interrogation sur les connaissances – amener l'interlocuteur à se dévoiler, s'interroger, se découvrir par des questionnements dirigés et éclairés.

# LES MÉCANISMES ET LES DISPOSITIFS

## Un collectif ressource

Nous considérons nos organisations collectives (ACM, structures de vacances familles, classes de découvertes, formation BAFA/BAFD) comme de véritables ressources. Nous pensons également que le groupe est à la fois une richesse et une contrainte ; un incontournable de la réussite éducative de nos actions.

Le processus impliquant appliqué au groupe se traduit par la naissance d'une identité collective façonnée par l'émergence des spécificités de chacun. Il faut donc créer la confiance nécessaire à l'échange et à la reconnaissance de l'autre. Considérer que chaque individu est porteur de compétences et de savoirs, faire en sorte de les partager, constituent les bases de la structuration identitaire du groupe. L'encadrant veille ensuite à ce que cette capitalisation prenne sens dans l'action ou dans le projet.

Notre fonctionnement associatif valorise l'émergence des spécificités par l'expérimentation (apprendre en faisant), la construction en petits groupes (libératrice d'expression) ou l'affichage (artistique). Nous y ajoutons la coopération et la participation qui renvoient à la fois à soi-même, aux autres et à l'environnement.

## Alternance entre les apports et les pratiques

Dans notre défense du « *continuum* » éducatif, nous mettons en avant la nécessité de construire une alternance entre les apports et les pratiques.

Nous assumons notre rôle éducatif en pensant les temps de loisirs éducatifs à la fois comme des espaces d'apprentissage et des espaces d'expérimentation.

Il y a plusieurs formes d'apprentissage. Les apports viennent du groupe, de ressources extérieures, de l'encadrant. De plus, il y a toujours une dimension personnelle dans l'expérimentation. Il s'agit d'un accompagnement à la fois collectif et individuel facilitant la prise en compte de son environnement et permettant les essais et la pratique.

## Les temps de loisirs éducatifs sont ceux des participants

Parce qu'elles sont facilitatrices, nos équipes accompagnent tous les participants à être acteurs de leur projet de vacances, de loisirs et d'éducation. Nous défendons l'idée que notre projet est d'abord celui du participant.

Cette démarche est animée par une interrogation sur le vécu du participant, sur ses réalités sociales, par un « compagnonnage réflexif »<sup>3</sup> et par une aptitude à la capacitation<sup>4</sup> des individus.

Nos encadrants sont donc formés à poser un cadre dans la relation avec les publics, à l'accompagnement des participants dans leurs choix, à valoriser les actions inventées et conduites par les participants. L'encadrant est en position de soutien et non de « faiseur ».

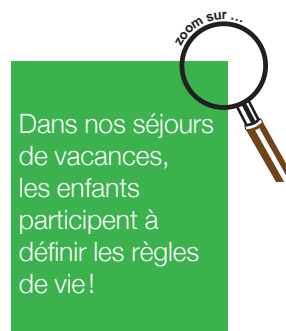
## Respect des divergences et des différences

Nos temps de loisirs sont des espaces de mixité. Pour favoriser le respect des divergences de points de vue et valoriser la différence et les spécificités, nous laissons vivre les contradictions. Nous les explorons dans un cycle d'action-réflexion.

Si une situation est insatisfaisante, si un problème organisationnel ou relationnel survient, nous mettons en place, entre autre, un processus réflexif :

- description de la situation ;
- identification des sources des problèmes par des méthodes qui invitent au partage ;
- recherche de modèles existants (théorique) ou invention de nouveaux fondés sur son expérience, celles du groupe, pour modifier, réajuster, transformer ;
- délibérer pour imaginer et décider de la suite.

Pour laisser vivre les contradictions, l'encadrant des temps de séjours et de loisirs éducatifs pose un cadre et des balises fermes, comprises de tous, et accompagne toutes les trajectoires prises à l'intérieur de celui-ci, dans un climat de confiance. L'évolution ou l'adaptation laisse aussi parfois la place à la modification du cadre.



3. Compagnonnage réflexif : je t'accompagne à regarder le réel et ses effets, à l'évaluer et à trouver les ajustements.

4. Capacitation : fait qu'un individu se prenne en charge d'un point de vue économique, social et professionnel (apprendre à pêcher plutôt que distribuer du poisson).


## L'ÉVALUATION

Notre démarche pédagogique inclut la mise en place d'une évaluation ; évaluation de nos actions, de nos collectifs et des individus qui les composent.

Nous considérons que l'évaluation n'est en aucun cas un contrôle, une sanction ou une restriction. Elle permet une analyse « chemin faisant » du projet et des actions. Elle accompagne et donne de la valeur.

Le dialogue dans le collectif, en stage BAFA ou dans un groupe en colo par exemple, permet de co-construire le processus évaluatif. Pour y arriver, il faut débattre, discuter et parfois négocier. Si elle est élaborée dès le début de la vie du collectif, l'évaluation trouve une place naturelle à toutes les étapes importantes de notre temps de séjour ou de loisir éducatif. Notre exigence s'étend jusqu'à prendre en compte l'expression de plusieurs avis et sous différents angles (court, moyen ou long terme) en y ajoutant, tant que possible, un regard extérieur.

L'évaluation, établie ensemble et portant des critères et des indicateurs précis, permet à nos animateurs, directeurs ou autres encadrants d'accompagner les participants dans leur progression et dans le respect de leur individualité.



La Ligue fait intervenir des professionnels extérieurs au mouvement pour faire avancer la réflexion, pour prendre du recul, pour se bousculer !

## LES MOYENS D'EXPRESSION



## LA FORMATION ET LES RESSOURCES

Soucieuse de garantir un encadrement de qualité dans toutes ses actions, la Ligue de l'enseignement organise des formations initiales et continues aux différentes fonctions d'animation et d'encadrement. Via le Plan national de formations (PNF), les dispositifs de formation dans les fédérations départementales et les associations de notre réseau, les regroupements régionaux et nationaux de ses formateurs BAFA et BAFD, les temps de formation spécifiques à son secteur (CQP animateur périscolaire, BPJEPS, gestion de structure...), la Ligue de l'enseignement accompagne ses équipes. Elle coordonne l'ensemble des temps de formation continue.

Pour notre secteur, accompagner c'est fournir les outils qui permettent à chaque personne de s'approprier sa trajectoire, son projet, pour mieux agir sur lui, et porter notre projet collectif.

Nous prenons appui sur des supports pédagogiques reconnus et nous développons également des ressources pour notre réseau. Afin de partager l'émergence des actions dans les différents territoires, nous favorisons la mutualisation des expériences par, entre autres, les échanges de pratiques.

## UN LABORATOIRE PÉDAGOGIQUE

Pour faire s'exprimer nos pédagogies, nous croyons à l'expérimentation et à l'innovation. Comme des laboratoires de création, nos espaces de séjours et de loisirs éducatifs sont des lieux d'expression, de récolte, d'analyse ; des lieux de vie. Ils laissent se construire et vivre des microsociétés empreintes de nos valeurs.

Ces laboratoires permettent plusieurs formes d'expérimentation comme l'apprentissage de son propre rythme et de la vie en collectivité, l'accompagnement à l'écriture d'un projet de territoire, la formation d'un intervenant. Ils sont une opportunité de participer activement à un projet.

Pour les créateurs et les « rêveurs » de séjours, d'accueils de loisirs ou de classes de découvertes, les laboratoires sont des espaces réels où notre secteur déploie les conditions pour voir germer des projets à la fois surprenants et sécurisants. Des projets qui nous ressemblent et qui nous rassemblent.



Portail de la laïcité  
[www.laicite-laligue.org](http://www.laicite-laligue.org)

### En résumé : nos objectifs POUR EXPRIMER NOS PÉDAGOGIES !

- Mettre la pédagogie au service de nos valeurs ;
- Interroger et évaluer en permanence nos pratiques pédagogiques ;
- Questionner et adapter nos pédagogies pour les ancrer dans la vie réelle ;
- Faire émerger la conscience de la responsabilité pédagogique partagée ;
- Former et accompagner nos équipes encadrantes ;
- Faire que nos publics soient toujours acteurs de leur temps d'éducation, de leur projet personnel et de notre Projet.





# EXPLORONS NOS ACTIONS

Plus que des activités, nous considérons nos actions de séjours et de loisirs comme des outils de transformation de la société. Nous avons la certitude que le travail en commun, la transversalité des compétences, une organisation efficace autour d'un projet d'éducation commun, permettent la prise en compte des spécificités de chaque espace, des particularités de tous. Parfois architectes, parfois usagers, tous, nous sommes outillés pour explorer nos actions.



## Pourquoi EXPLORER nos actions ?

Nos différentes propositions de loisirs, de séjours et de formations sont notre principal levier pour prendre en compte la personne, le groupe et la place de chacun dans le collectif.

*Pour les rendre incontournables et toujours plus attractives, il est de notre responsabilité d'avoir une offre variée réfléchie et de permettre à nos publics de faire les bons choix.*

Nos parcours éducatifs ont pour mission de créer de la cohérence dans tous les temps non-formels de l'individu.

*Pour permettre la cohérence et le lien entre les diverses actions éducatives, il est nécessaire de faire vivre et de valoriser la transversalité entre les différents métiers de notre secteur.*

Notre offre d'actions éducatives vacances, loisirs ou formations, est étoffée et positionne notre secteur comme un des plus populaires.

*Pour proposer des temps de vie exceptionnels, où qualité et recherche pédagogique sont au rendez-vous, il faut s'assurer que les compétences sont toujours en renouvellement, que les espaces de réflexion et de conception de l'offre permettent d'aller plus loin que les acquis.*

Notre ambition réelle et permanente pour le DROIT aux vacances pour tous est connue et notre mobilisation est porteuse.

*Pour accomplir cette mission, notre secteur investit le champ politique, l'informe et l'accompagne.*

Des actions multiples en direction de tous les publics, de la lutte pour défendre nos opinions et nos partis pris, en passant par l'appui d'un réseau animé permettant le travail collectif et transversal, notre savoir-faire nous donne l'opportunité d'explorer sans cesse nos actions éducatives.



## NOTRE QUALITÉ/NOTRE EXPÉRIENCE

Chaque action mise en place par notre secteur Séjours et Loisirs éducatifs, est estampillée « ADN Ligue: nos VALEURS ». Ces valeurs sous-tendent chaque choix, chaque offre ou proposition, chaque projet; elles sont le gage de notre qualité et de l'originalité de nos séjours, de tous nos temps éducatifs.

La recherche constante de la qualité s'appuie également sur nos équipes. Formées, qualifiées, compétentes et impliquées, leur force collective et leur discours partagé sont les points d'ancrage et aussi d'évolution de notre secteur.

La boucle éducative que nous défendons renforce notre visée d'éducation globale. Au-delà du périmètre de notre secteur, une variété d'intervenants Ligue de l'enseignement (ex. : Ufolep pour le sport, Cinéligue ou Lire et faire lire pour la culture) ou extérieurs viennent compléter nos compétences et constituent un atout Ligue majeur.

Notre expertise est également reconnue pour notre savoir-faire sur le terrain. Il s'est façonné à force d'apprentissage, d'expérimentation et de mutualisation des richesses de notre réseau. Souvent audacieux, nous avons osé et osons toujours bousculer nos pratiques pour inventer de nouvelles réponses, développer ou modifier des branches de notre secteur Séjours et Loisirs éducatifs.

Toujours vigilants, nous nous donnons les moyens d'analyser nos pratiques, de prendre du recul et de renforcer nos actions.

La pérennité, la stabilité et la variété de nos propositions en termes de séjours, d'activités et de lieux d'implantation ont pour objectifs de satisfaire nos publics et de toujours requestionner notre qualité pour s'assurer de cette dernière.

## NOS ACTIONS ÉDUCATIVES

### Séjours de vacances « colos »/Séjours spécifiques (artistiques, linguistiques, séjours jeunes 18-25 ans, séjours adaptés, séjours solidaires)

Sous les labels de « Vacances pour Tous » ou de « Ligue de l'enseignement-séjours éducatifs », la Ligue de l'enseignement est le leader européen du nombre de départs en séjours de vacances éducatifs pour les enfants et les jeunes. Elle propose chaque année plusieurs milliers de séjours durant la période estivale et les périodes de vacances scolaires dans 360 destinations différentes. Pour les curieux, les passionnés ou les sportifs, pour les amoureux de la mer et de la montagne, avec ses 140 structures d'accueil permanentes implantées partout en France, auxquelles s'ajoutent de très nombreuses localisations estivales, et ses départs de toute la France, la Ligue de l'enseignement souhaite satisfaire les demandes et les besoins de tous les enfants et de leurs parents.

Un séjour éducatif, c'est partir, sans ses parents, pendant une durée déterminée. C'est découvrir une activité, un lieu. C'est la vie en collectivité et l'apprentissage de la vie quotidienne. C'est se confronter à l'autre, apprendre à écouter d'autres opinions, d'autres idées, mais aussi à exprimer les siennes et à les défendre. C'est découvrir d'autres cultures, d'autres histoires incarnées par de nouvelles personnes avec qui nous partageons du temps, un espace, des projets. C'est trouver toute sa place dans un groupe, dans le collectif, et découvrir la force et le plaisir du « vivre ensemble », en se découvrant soi-même.

Pour la Ligue de l'enseignement, le départ en séjour, la vie en colo, c'est vivre une véritable expérience de vie en société. C'est participer à la construction d'une microsociété.

Le séjour éducatif participe à l'éducation de l'enfant, de l'adolescent ou du jeune. Ce plongeon microsocial devient une expérience de liberté d'expression et d'échanges collectifs qui favorise le développement de l'esprit critique et d'analyse.

Pratiquer ensemble des activités diverses, culturelles, sportives, artistiques ou scientifiques, jouer, donne des clés pour l'épanouissement. Une colo à la Ligue permet également d'être acteur de ses vacances: de co-construire des portions de séjour, des fonctionnements, des règles de vie, par exemple.

Comme une « fabrique à souvenirs », la magie des séjours doit passer par le plaisir: celui des bonnes rigolades entre copains, celui de la réussite d'un défi personnel ou celui de la réalisation collective.

Pour nous, les séjours de vacances sont aussi des temps et des lieux éducatifs de mise en œuvre de la richesse que constitue la mixité sociale.



## Loisirs de proximité : accueils de loisirs – accueils périscolaires

Sous le label « Ligue de l'enseignement », les accueils de loisirs et les temps périscolaires sont les temps non-formels au carrefour des actions portées par les différents acteurs éducatifs : l'école, les collectivités, les parents, les services de l'État et des grandes institutions, et le monde associatif. Bien plus qu'un mode de garde, l'ALSH (accueil de loisirs sans hébergement) est un temps et un lieu d'animation et d'éducation de proximité.

Pour la Ligue de l'enseignement, ce sont plus de 3 millions de journées/enfants dans les ALSH dont elle a la charge. Ce sont également des collectivités que nous accompagnons pour la formation de leurs équipes ou pour l'élaboration de leur projet.

Dans les ALSH, la relation entre les encadrants et les participants s'inscrit dans la durée et permet d'aller au-delà de l'activité en développant l'idée de la progression collective et de la co-construction de nos temps de loisirs. Nos équipes se donnent comme objectif d'impliquer et de mobiliser les parents et les familles dans la vie et les projets de nos structures.

L'accueil de loisirs permet de s'investir sur des projets d'animation à long terme, de développer des liens durables et privilégiés avec les publics et les partenaires, de redécouvrir son milieu de vie.

Pour la Ligue de l'enseignement, s'investir en tant qu'organisateur et accompagnateur des loisirs éducatifs de proximité, c'est se positionner comme un maillon fort du parcours éducatif de l'enfant.

Mené en pleine synergie avec le développement des séjours éducatifs, l'investissement de la Ligue de l'enseignement dans les accueils de loisirs lui permet de s'inscrire dans l'aménagement global des temps de l'enfant et d'être un acteur incontournable de son « continuum » éducatif. Une opportunité de revendiquer le caractère éducatif de ces temps : pour nous, au même titre que les autres séjours éducatifs, les accueils de loisirs sont des lieux d'épanouissement, d'apprentissage et de socialisation.

## Classes de découvertes

Les liens qui unissent l'École et la Ligue de l'enseignement sont très anciens. La revendication de la création d'un système public et laïque d'éducation fut d'ailleurs la première action que les créateurs de la Ligue de l'enseignement menèrent dès 1866. Pour nous, l'école est le socle de la République. C'est elle qui, en pleine coopération avec les mouvements d'éducation populaire, doit permettre à chaque enfant d'acquérir les outils nécessaires à son émancipation. C'est dans ce cadre que, dès 1948, la Ligue de l'enseignement crée la première classe de découvertes. Par la suite, elle développe de nombreuses actions pour accompagner l'École dont l'Usep, Lire et faire lire, CinéCollège, CinéLycée, Cidem, Junior Association ou des actions de formation pour les personnes engagées dans la Réserve citoyenne.

C'est donc depuis les années 50 que notre secteur d'activités accompagne et organise des classes de découvertes. Nous accueillons annuellement plus de 170 000 enfants dans le cadre de ces séjours scolaires. Nous proposons également de nombreux voyages scolaires éducatifs (VSE) en France comme à l'étranger.

À la journée ou en séjour long, la classe de découvertes et le voyage scolaire éducatif ont la même particularité : vivre l'école ailleurs et autrement !

Identifiée comme l'un des 11 mouvements complémentaires de l'école par le ministère de l'Éducation nationale, ce qui marque un lien et une reconnaissance particulière, la Ligue de l'enseignement s'inscrit au plus près du projet de l'enseignant pour pouvoir remplir son rôle éducatif et être force de propositions pour des projets innovants. Son vaste choix de structures dans des lieux uniques facilite la complémentarité des apprentissages scolaires et de la découverte de l'ailleurs. La Ligue est le partenaire privilégié des enseignants pour les projets de séjours éducatifs. Forte de cette ambition, elle accompagne les équipes éducatives dans la préparation, la réalisation et l'évaluation du séjour. Pour les enfants, c'est partir plus ou moins loin avec sa classe et vivre l'école autrement.

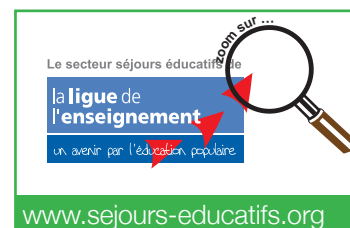
Pour la Ligue de l'enseignement, les classes de découvertes proposent avant tout des thèmes adaptés aux programmes scolaires et en cohérence avec le socle commun de compétences de l'Éducation nationale.

Dans les classes de découvertes ou les séjours scolaires, c'est l'opportunité de pratiquer ensemble autrement. C'est aussi le moment pour porter un regard différent sur le groupe, sur les autres ; c'est la transformation de la vie en collectivité.

Véritables motivateurs de curiosité, les activités proposées permettent de mettre en action et d'expérimenter des apprentissages fondamentaux.

Le séjour en classe de découvertes est un espace donnant accès à des activités techniques que l'enseignant ne peut pas faire dans son école ou pour lesquelles il ne détient pas les compétences ou les connaissances ou les équipements spécifiques nécessaires pour les réaliser (ex. : cirque, atelier de cuisine ou exposition d'arts).

Voyages scolaires ou classes de découvertes, il est incontournable de prendre en compte la force de cette microsociété en déplacement.



## **Vacances familiales – accueil de groupe – séjour individuel**

Implantée sur tout le territoire français et avec plusieurs propositions sur l'Europe, regroupées sous le label « Vacances Passion », la Ligue de l'enseignement propose différentes formes d'accueils répondant aux souhaits et aux besoins des familles. Son offre répond également aux différentes envies de vacances, en court ou long séjour, et proposant des thématiques autour du sport, des arts, de l'environnement ou de la découverte.

Acteur du tourisme social à caractère associatif, nos séjours souhaitent offrir à chacun un cadre propice au repos, à la respiration, toujours en proposant un contenu de qualité permettant la découverte d'une région, de sa culture, mais aussi de pratiques sportives ou de créations culturelles. Dans les villages de vacances de la Ligue de l'enseignement, chacun est libre de participer, ou non, aux activités proposées. La vie collective est donc une richesse, un véritable « plus » permettant la rencontre d'autres personnes, d'autres histoires, dans le respect de chacun. Nous proposons des activités pour tous les âges et pour toutes les conditions physiques ou sociales et toutes les appartenances philosophiques.

Nous proposons de nombreux clubs d'animation notamment destinés aux enfants et aux adolescents. Les activités qui y sont proposées sont toujours liées au projet pédagogique de la structure. Ce dernier s'inscrit en pleine cohérence avec notre Projet éducatif. Pour nous, ces lieux d'animation sont des espaces éducatifs où l'apprentissage du « vivre ensemble » est l'objectif principal. Nous créons les conditions favorables pour se retrouver en famille ou en groupe et nous portons une attention particulière aux liens intergénérationnels.

Pour la Ligue de l'enseignement, le départ en vacances en famille, en groupe, est un « état d'esprit » où nous nous engageons pour la prise en compte de chacun, la réunion de la famille et la pratique responsable d'activités et de la vie en groupe.

Les séjours permettent à tous les membres de la famille, du groupe, de vivre un temps de vacances en commun tout en respectant leur rythme personnel et leurs désirs. Ils offrent un cadre libéré des contraintes de gestion du quotidien et permettent, à tous, de se reposer. Ils permettent à la fois à une personne seule, comme à tous les membres d'une famille ou d'un groupe, de se retrouver, de partager du temps ou de se ressourcer tout en s'ouvrant aux autres.

Nous défendons un concept de vacances à la fois ludique et éducatif. Nous pensons que la famille, quelle que soit sa forme, est un socle, un espace fondamental, auquel il faut être attentif et duquel nous sommes respectueux. Nous lui fournissons un espace pour renforcer ou recréer des liens, pour échanger, débattre et, surtout, pour vivre de nouvelles aventures en commun. Nos lieux de séjours sont également des espaces de création de lien social, de relations.

## **Formation BAFA/BAFD**

Les stages BAFA et BAFD forment à l'animation volontaire. Annuellement, la Ligue de l'enseignement forme près de 15 000 stagiaires en formation BAFA et BAFD. Elle est l'un des quatre principaux organismes de formation à l'animation volontaire.

Répondant à un des objectifs que nous assignons à nos formations, la majorité des stagiaires que nous formons réalisent leur stage pratique dans les structures de séjours et de loisirs éducatifs de notre réseau. Ainsi, la Ligue de l'enseignement construit réellement des parcours éducatifs avec chaque jeune. Elle se donne aussi les moyens de bien connaître chacun d'entre eux pour mieux les accompagner et les former, et ainsi optimiser la qualité de ses séjours ainsi que le portage de son Projet éducatif. C'est aussi par les formations BAFA et BAFD, que la Ligue de l'enseignement donne plus de cohérence à sa démarche éducative.

Au sein de nos formations Ligue, les stagiaires acquièrent non seulement les techniques nécessaires et obligatoires à la conduite d'activités avec un groupe d'enfants, mais aussi les règles et aptitudes indispensables pour assurer la sécurité physique et morale de ceux-ci. C'est aussi, pour les stagiaires, une démarche vers la prise de responsabilité et d'initiative, une inscription dans un parcours éducatif et pour les plus jeunes, une transition entre l'adolescence et l'âge adulte. Nous considérons également que le BAFA et le BAFD sont des temps éducatifs incontournables dans le parcours personnel.

Au sein de nos formations, nous promovons des pédagogies et des méthodes d'animation visant à impliquer le stagiaire afin que ce dernier co-construise ses savoirs, ses savoir-faire et ses savoir-être. Mises en situation, expérimentations, analyses de situations sont autant d'éléments qui viennent nourrir cet espace d'apprentissage collectif. Le stagiaire peut ainsi se projeter dans sa position de futur animateur assumant pleinement sa fonction d'éducation.

Dans tous les stages de la Ligue de l'enseignement, les projets pédagogiques de formation portent et font vivre les valeurs fondatrices de notre secteur.

## NOTRE CONCEPTION

Toutes nos actions de loisirs sont conçues comme des espaces d'expérience collective. Elles sont les balises d'un parcours dans lequel chacun s'inscrit et chemine tout au long de sa vie. L'accompagnement spécifique des publics est le fil conducteur garant de la cohérence éducative. Elle se met en place avec l'ensemble des acteurs (enfant, animateur, parent...) qui se concertent pour élaborer un projet pédagogique positionnant l'individu au centre de ses préoccupations.

Tous les projets et les actions qui en découlent prennent en compte l'âge, les conditions de vie physiques, affectives et les appartenances philosophiques de chacun. Ils considèrent que le participant a besoin d'activités, de mouvement et que pour son équilibre, il a aussi besoin d'inactivité. Des temps durant lesquels il vit à son rythme, il rêve, il joue. Ils permettent au participant d'avoir la main ; d'être acteur.

Nos projets assurent également un environnement sécurisant. Toutes nos actions sont réalisées en conformité avec la réglementation en vigueur.

Nous considérons que les repas sont des moments importants de la vie collective. L'équilibre alimentaire, la qualité des produits utilisés, la quantité de nourriture proposée, la découverte de la gastronomie régionale, comme le plaisir de manger et de partager ses repas, sont au cœur de notre réflexion sur l'alimentation. Notre restauration assure le principe de santé et d'hygiène alimentaire. Elle est compatible avec les demandes des personnes qui ne désirent pas manger certains aliments en raison de croyances religieuses, de convictions personnelles, de régimes alimentaires médicaux, en proposant des menus de substitution.

Jouer, s'amuser et laisser place au plaisir sont aussi un des moteurs de nos actions.

Notre projet pose les intentions éducatives influençant l'ensemble des temps de loisirs proposés par notre secteur d'activités. Ils ne sont pas un répertoire dans lequel on choisit pour simplement consommer. Nous instaurons un « avant – pendant – après » pour chacune de nos actions. Nous nommons notre concept la « sensporalité » ou « la jonction du sens et de la temporalité » : confirmer le sens que nous portons et réaliser une boucle d'accompagnement.

Pour conceptualiser ses actions de Séjours et de Loisirs éducatifs, la Ligue recrute des directeurs, des animateurs, salariés, volontaires ou bénévoles, le plus souvent issus de ses formations qualifiantes ou de ses formations à l'animation volontaire . Elle sélectionne des personnels compétents, expérimentés.

La Ligue accueille tous les publics sur l'ensemble de ses structures. La qualité de l'accueil est le résultat de compétences diverses et d'un fort réseau de professionnels sachant associer les usagers à leurs projets et sachant mutualiser le matériel et les savoirs.

 zoom sur ...  
Nous appliquons, en moyenne, dans nos colos un taux d'encadrement de 1 animateur pour 10 enfants!



## UN MAILLAGE POLITIQUE

Notre secteur d'activités est porté par un travail collectif unissant ses différents champs d'actions, ses partenaires et l'ensemble de son réseau associatif. Cette force permet de mutualiser les savoirs, les compétences éducatives et d'accompagner la transformation de nos métiers d'animation. Participer à la vie du réseau permet de prendre du recul sur ses propres pratiques et d'insuffler des projets innovants.

Nous sommes parfois médiateurs, parfois animateurs, parfois concepteurs. Notre structuration à la fois locale et nationale nous permet de se resserrer autant autour d'une de nos structures que d'un projet de territoire ou d'agir auprès d'instances nationales liées à nos publics. Notre capacité à travailler avec les pouvoirs publics locaux comme nationaux permet d'accompagner et d'être accompagné dans la mise en œuvre de nos actions.

Parce que la Ligue de l'enseignement croit en la force de la démarche collective, elle fait le choix de coopérer avec d'autres mouvements au sein de l'Unat (Union nationale des associations de tourisme), de la JPA (Jeunesse au plein air) et aussi de développer des partenariats plus techniques et organisationnels, mais toujours sur la base de valeurs partagées, notamment en étant l'un des fondateurs du pôle affinitaire « Parcours » (association créée par la Ligue, Léo Lagrange, la CCAS et réunissant de nombreux autres opérateurs du tourisme social associatif).

Ce sont nos ressources internes, efficaces, nos liens partenariaux aussi, qui nous donnent la capacité de défendre notre ligne politique dans la mise en place de nos actions.


## DES COMPÉTENCES PARTAGÉES

Pour nous, les compétences des salariés, des volontaires ou des bénévoles sont une richesse. Elles renforcent nos ressources locales, régionales et nationales au bénéfice de nos actions et de nos projets dans tous nos territoires. Elles comptent parmi elles des expertises pluridisciplinaires liées à la logistique, la gestion, l'animation, l'hébergement, la restauration, la pédagogie, l'entretien...

L'union de notre secteur d'activités, la complémentarité de ses champs d'action, se traduisent par un discours commun fort. Elles facilitent la mutualisation et le partage.

Des outils communs, de la formation, des échanges de pratique, des migrations de personnel sur des actions ponctuelles ou pérennes soutiennent ce travail collectif.

Pour cultiver ses compétences internes, la Ligue de l'enseignement forme ses professionnels à initier et à accompagner au volontariat, à former à la dimension militante du projet. Elle fait intervenir des experts pour réinterroger ses pratiques, pour faire vivre l'évaluation. Elle crée des possibilités d'évolution personnelle et collective. Elle réfléchit et construit des outils facilitant la transversalité. Elle encourage l'évolution de ses actions.



Le réseau Ligue compte 18 000 salariés, 28 000 volontaires et 500 000 bénévoles formés et accompagnés.

## DES PRODUCTIONS CRÉATIVES ET ADAPTÉES

Les différents pans de nos pédagogies impliquantes sont vecteurs d'expérimentation et de création. Ces nouvelles expériences, les transformations pour adapter, jumelées aux compétences variées et reconnues des acteurs de notre secteur, permettent de faire évoluer nos actions, d'en créer de nouvelles.

En cohérence avec nos valeurs, nous réinventons nos séjours et nos loisirs en prenant en compte, entre autres, les nouvelles technologies, les évolutions sociétales, les mouvements artistiques, les mutations de nos publics.

Grâce au réseau de production et de diffusion vaste et fort de notre secteur Séjours et Loisirs éducatifs, nous proposons des actions en adéquation avec les besoins et envies des participants, prenant en compte les contraintes et forces du territoire tout en respectant le « sens Ligue » : notre ADN de valeurs.

Ce grand réseau permet également de porter des projets uniques, singuliers, adaptés, qui mettent en valeur nos spécificités territoriales, structurelles ou humaines. Il donne accès à des moyens à la fois humains et matériels. Il nous ouvre le champ des possibles !



## LE NUMÉRIQUE ET NOS ACTIONS

Dans la société en général comme dans les temps de séjours et de loisirs éducatifs, les outils et objets utilisés sont toujours plus connectés et numérisés. Ils font parti du quotidien des publics et des acteurs de notre réseau. Il est nécessaire d'éduquer au numérique afin de mieux comprendre cet univers, ses outils, et ainsi pouvoir les utiliser de façon partagée et valorisante dans nos actions.

Dans sa réflexion sur l'utilisation et la compréhension du numérique dans nos temps de loisirs, notre secteur Séjours et Loisirs éducatifs s'appuie, entre autres, sur les recherches et les travaux de la mission « Société de l'information et du numérique » de la Ligue.

Nous croyons que les outils numériques peuvent permettre de penser différemment les temps éducatifs. Ils peuvent être vecteurs de dynamiques ludo-éducatives, de créativité, d'apprentissage entre pairs... Pour la Ligue, ils peuvent devenir des facilitateurs dans l'accompagnement des parcours éducatifs de chaque individu. Ils sont créateurs de liens et de fidélisation.

Téléphones intelligents, réseaux sociaux, la vie se déroule en instantané. Pour donner de la valeur à cette dimension, pour faire une utilisation réfléchie, adaptée et citoyenne de ces outils, nous développons des cycles de formation de nos équipes, nous posons un cadre clair dans nos temps de séjours et de loisirs dans lequel nous co-construisons les règles et nous organisons l'expérimentation et l'utilisation du numérique.



Dans nos ACM, les règles d'utilisation des téléphones portables sont co-construites !


## NOTRE AMBITION

### DES CHOIX RÉFLÉCHIS

Un des objectifs de notre secteur est d'accompagner notre public pour que chacun puisse faire un choix éclairé pour ses loisirs ou ses vacances. Nous l'outillons pour qu'il puisse découvrir notre projet, connaître nos valeurs autant que nos activités. Nous argumentons pour que notre public puisse avoir le choix ; auprès des financeurs, auprès des écoles, auprès des comités d'entreprise.

Nous défendons notre vision du parcours global pour qu'il puisse s'y investir. Nous construisons avec lui son parcours.

Nous sommes persuadés que la qualité passe autant par le partage et la mise en œuvre de nos valeurs que par l'exemplarité des activités. Nous permettons et encourageons notre public à nous questionner et à réinterroger nos pratiques.



Un bureau qualité national et des enquêtes satisfactions sur l'ensemble de nos actions éducatives !

### L'ÉDUCATION À L'ENVIRONNEMENT ET AU DÉVELOPPEMENT DURABLE

Nous faisons du développement durable une spécificité incontournable de nos actions. Nous nous appuyons sur des labels reconnus. Le secteur Environnement de la Ligue de l'enseignement a créé depuis plus de 20 ans son label CED : citoyenneté, environnement et développement durable. Près de 50 structures permanentes d'accueil (centres de vacances, villages de vacances, accueils de loisirs) et centres de loisirs de la Ligue de l'enseignement sont labellisés.

L'éducation à l'environnement est un atout éducatif mis en valeur auprès de nos partenaires et de nos publics. Nous nous engageons à concevoir et à mutualiser les outils d'accompagnement à l'EEDD (Éducation à l'environnement et au développement durable).

Toutes nos actions s'inscrivent dans une démarche ou une réflexion autour du développement durable. Celle-ci prend en compte l'impact économique, social et aussi écologique de ces actions.

### L'ÉDUCATION AU ET PAR LE SPORT

Sport scolaire avec l'Usep et sport loisir avec l'Ufolep, les deux secteurs sportifs de la Ligue de l'enseignement défendent l'accès aux sports pour tous.

Aux côtés de l'école ou dans les temps non-formels et informels, les activités sportives sont des incontournables leviers d'éducation. L'expertise des acteurs des secteurs sportifs permet de travailler en transversalité à l'élaboration de vacances spécifiques pour les seniors, à l'organisation d'étapes du Playa Tour dans les villages vacances, à la création de séjours sportifs jeunes ou à l'apport de compétences sportives dans les formations des animateurs ou éducateurs.

## L'ÉDUCATION À ET PAR LA CULTURE ET LA CRÉATION ARTISTIQUE

La Ligue de l'enseignement défend que l'éducation artistique sert, entre autres, à développer son intelligence sensible et créative, à exercer son expression, son jugement critique et esthétique, à comprendre le monde à travers ses représentations, à découvrir d'autres cultures, à se connaître soi-même et à se définir dans sa singularité.

Les acteurs du secteur Culture de la Ligue conçoivent des parcours d'éducation artistique et culturelle s'adressant à tous les enfants et les jeunes dans leurs différents temps de vie comme les temps de séjours et de loisirs. En transversalité avec notre secteur Séjours et Loisirs éducatifs, ils viennent en appui, en accompagnement, en complément de formation, en réalisation d'activités culturelles ou artistiques.

## LE DROIT AUX VACANCES, AUX LOISIRS POUR TOUS

Parce qu'une famille sur trois ne part jamais en vacances, parce qu'un enfant sur trois ne part jamais en vacances, parce que 23 millions de Français ne partent pas, ou pas plus de quatre jours par an, parce que la Ligue de l'enseignement est attentive au sens donné à ses actions, elle se revendique comme un véritable partenaire du droit aux vacances.

Depuis sa création, la Ligue de l'enseignement est un fervent défenseur du droit aux vacances pour tous. Pour ce faire, elle milite activement auprès des pouvoirs publics et des grandes institutions afin que soit développée une réelle politique publique permettant l'accès de tous au droit aux vacances, conformément aux engagements internationaux de la France. Pour atteindre cet objectif, la Ligue de l'enseignement mène de nombreuses actions, seule ou dans le cadre des structures nationales auxquelles elle contribue très activement comme la JPA ou l'Unat. Pour la Ligue de l'enseignement, le droit aux vacances et aux loisirs est un droit fondamental.

Interpellée et impliquée par les spécificités sociales de ses publics, la Ligue de l'enseignement adopte des politiques tarifaires, octroie des modalités de paiement et accompagne le montage financier pour faciliter l'accessibilité de ses actions au plus grand nombre.

Par la signature de la charte Handicap (JPA), notre secteur Séjours et Loisirs éducatifs porte une attention plus particulière aux personnes en situation de handicap et leur garantit un accès adapté aux séjours et loisirs éducatifs qu'il organise. Luttant contre toutes les formes de discrimination, la Ligue de l'enseignement met tout en œuvre pour permettre l'accessibilité de ses structures à tous les publics.



### En résumé : nos objectifs POUR EXPLORER NOS ACTIONS !

- Agir pour rendre cohérents (créer des parcours) tous les temps éducatifs de nos participants ;
- Faire vivre notre ambition éducative en prenant en compte les besoins et les attentes de nos participants ;
- Défendre le droit aux vacances et aux loisirs comme un moyen d'émancipation du citoyen ;
- Participer à transformer la société par nos actions, par notre Projet.



# AGISSONS AVEC ET SUR NOS TERRITOIRES



Espaces de vie, de proximité, espaces de découvertes, lieux d'accueil ; du local à l'international, le territoire est une zone d'adaptation, d'action, où naissent et vivent nos projets. Co-construits, co-révés, toujours dans une écoute réciproque et une reconnaissance, ils rayonnent, à petite ou grande échelle, et donnent du sens, créent des ancrages. À deux pas de chez soi ou dans une région inconnue, le territoire partage ses forces et ouvre à ses besoins. À nous d'agir !

## Pourquoi AGIR avec et sur nos territoires ?

Nos territoires d'implantation, nos ancrages, sont divers et nous sommes conscients de leurs richesses innombrables.

*Pour pouvoir proposer des lieux d'accueil et de découverte toujours diversifiés, il est essentiel de développer une visée allant du local à l'international et d'inscrire le maillage territorial dans la durée.*

Notre rôle économique sur les territoires de vie et d'accueil fait de nous un acteur conséquent de leur développement.

*Pour relever nos responsabilités, il est de notre devoir d'affirmer la création de partenariats, de participer aux recrutements locaux des équipes, aux achats de proximité et d'investir dans nos bâtis.*

Nos potentiels de développement sur les territoires, du local à l'international, sont grands, il reste tant de territoires à découvrir et d'expériences à partager !

*Pour pouvoir porter les actions en ce sens, il est indispensable de trouver les réponses adaptées aux demandes et aux besoins des individus. Pour y arriver, il faut s'inscrire dans une dynamique de mobilité : aller voir ailleurs pour mieux faire évoluer son territoire.*

Porteurs de projet du local à l'international, dynamisant à la fois un milieu et ses habitants, en passant par la question du développement durable et de l'importance de notre tissu associatif, forts de nos patrimoines, nous agissons avec et sur nos territoires.





## NOTRE IMPLANTATION

Notre implantation territoriale, la diversité de nos emplacements et de nos milieux sont une spécificité de notre secteur Séjours et Loisirs éducatifs. Notre implantation nous permet de vivre notre engagement auprès de nos partenaires. Elle facilite le développement de nos actions. Elle nous rattache à nos valeurs et nous inscrit dans le rôle actif que nous jouons dans l'Économie sociale et solidaire.

Nous sommes à la fois inscrits dans des territoires de vie, là où nous réalisons nos actions, et dans des territoires d'accueil, là où l'on vient nous découvrir.

La Ligue de l'enseignement, c'est aujourd'hui un réseau de près de 30 000 associations qui agissent dans 24 000 communes. Dans ces territoires de vie, la Ligue de l'enseignement est actrice par ses implantations sur tous les territoires, son tissu associatif local et ses actions de proximité. Nos multiples implications locales nous identifient et nous apportent à la fois une reconnaissance et une connaissance des publics.

La Ligue de l'enseignement est aussi un acteur incontournable dans ses territoires d'accueil par ses 140 structures d'accueil pour les enfants et les familles réparties sur le territoire national. La variété de nos structures d'accueil permet l'accès à une diversité de territoires, de populations et de cultures. Dans ce cadre nouveau, elle propose à ses publics la découverte d'un territoire.

La proximité, c'est aussi, pour la Ligue de l'enseignement, l'identification des spécificités et des potentiels locaux. Implantées au plus près des territoires, nos fédérations départementales s'inscrivent dans un réseau local d'acteurs institutionnels, politiques, économiques et associatifs. Ces implantations leur permettent de contribuer avec pertinence à un diagnostic de territoire partagé. La Ligue mobilise ses acteurs dans des démarches co-construites et transversales valorisant les ressources locales pour apporter des réponses innovantes. Intervenir sur un territoire, c'est être à son écoute et être curieux de l'existant afin de construire ensemble les actions à mener.

La Ligue de l'enseignement fait vivre ses valeurs à tous les échelons du territoire. Elle est une confédération d'associations qui développe ses actions à l'échelon d'un quartier, d'une ville, d'une agglomération, d'un département, d'une région, au niveau national et international en s'appuyant toujours sur l'engagement des réseaux (associations, collectivités, CE, partenaires et individus).

La diversité de nos lieux d'implantation et les projets que nous y développons favorisent la découverte, l'appropriation des différents milieux et la compréhension des différents modes de vie. Immersée dans la vie locale de chaque site (économique, socioculturel...), la Ligue de l'enseignement est porteuse de projets qui favorisent la mise en valeur de patrimoines très diversifiés.

La proximité lui permet d'être au plus près des préoccupations de ses adhérents. Son maillage national lui donne l'opportunité de proposer une diversité d'actions, de diffuser à grande échelle ses valeurs.

## NOTRE AMBITION

Dans nos territoires, via nos accueils de loisirs ou nos structures de vacances, nous élaborons des projets d'action dans une démarche active, impliquante et coordonnée des parties prenantes (familles, enfants, collectivités, institutions...). Nous nous identifions comme des créateurs de lien social.

Nous nous inscrivons dans une démarche de mise en place de projets éducatifs territoriaux. Nous agissons pour faciliter les possibilités de départ pour tous. Notre implantation locale et nationale nous permet d'œuvrer efficacement en activant des leviers parfois de proximité ou parfois d'influence de réseau.

Cela nous permet une approche à la fois quantitative et qualitative de l'accompagnement au départ : faire partir le plus grand nombre, là où il le souhaite, comme il le souhaite et, le tout, au-delà du 1<sup>er</sup> départ.

Par le biais de nos implantations, nous prenons part au développement économique, social, culturel et éducatif. Acteurs dynamiques de l'Économie, sociale et solidaire, nous nous engageons à :

- ▶ participer, développer et co-construire avec les habitants, les différents réseaux et nos partenaires, des projets fédérateurs sur le territoire : s'inscrire dans la vie locale ;
- ▶ favoriser l'emploi et l'acquisition de compétences des habitants du territoire : valoriser les ressources humaines du territoire ;
- ▶ favoriser la mobilité pour découvrir et apprendre de l'ailleurs et réinventer, ressourcer le territoire ;
- ▶ travailler en majorité avec les fournisseurs locaux : encourager les circuits courts ;
- ▶ être un acteur dynamique de la communauté éducative locale.

Par son label CED (citoyenneté, environnement et développement durable) et son engagement dans des démarches environnementales, la Ligue de l'enseignement porte une attention particulière à l'impact de ses actions et de ses structures sur l'environnement.

Notre principal engagement est de pérenniser notre présence sur tous les territoires et auprès de tous les publics. Pour ce faire, nous nous appuyons, entre autres, sur la dynamique de notre réseau et sur la qualité de nos partenariats.

## NOTRE PATRIMOINE



## NOTRE PARC

Notre secteur Séjours et Loisirs éducatifs compte 140 structures spécialisées de séjours, de vacances ou de classes de découvertes. Il est également implanté sur de nombreux sites en gestion où se déroulent, entre autres, des temps de loisirs de proximité, des stages BAFA ou BAFD en externat.

Être propriétaire ou gestionnaire de structures nous donne l'avantage de pouvoir s'implanter durablement sur les territoires. Pour nos partenaires, c'est un gage de pérennité. Pour nos publics, c'est l'assurance de la qualité et de l'identification de la Ligue, peu importe le lieu. Pour les équipes, ce sont des lieux de vie du projet. Des lieux qu'elles peuvent investir, où chacun développe un sentiment d'appartenance en se sentant chez lui.

Nos patrimoines représentent une véritable ressource mobilisable, ouverte à notre réseau et à nos partenaires sur tout le territoire national. Ils sont au service du développement de nos actions. Nous avons la possibilité de les adapter, de les transformer en fonction de nouveaux projets ou des besoins de la société. Ils sont le lieu de projets élaborés en commun.

## L'ACCUEIL LIGUE

La Ligue veille, dans toutes ses structures, à garantir un accueil de qualité répondant aux exigences des publics. Pour garantir cette qualité, nos différents services ont mis en place des cahiers des charges qui doivent être respectés par tous.

Pour accompagner ce label de qualité, des groupes de recherche et de travail, spécifiques à chaque champ d'action de notre secteur, travaillent à faire évoluer les outils et à en inventer de nouveaux.





## NOS PARTENARIATS

La Ligue de l'enseignement croit en la force du collectif dans ses territoires de proximité comme sur l'ensemble du territoire national. Pour la Ligue, comme pour ses associations affiliées, elle défend que la portée de ses actions est renforcée par l'alliance de plusieurs forces. Ce positionnement permet la mutualisation des compétences, des moyens matériels, financiers et humains.

Se revendiquant comme un partenaire éducatif à part entière, la Ligue de l'enseignement n'est pas moins un prestataire efficace pour les actions de séjours et de loisirs éducatifs.

Elle initie des systèmes partenariaux cohérents et équilibrés qui pourront répondre à des demandes précises ou faire émerger des innovations dans les territoires. Elle défend et s'implique dans l'accompagnement et la conception des Projets éducatifs de territoire (PEdT).

Toujours, elle s'allie pour assurer une cohérence éducative dans les différents parcours de ses publics : une force pour la création du lien social.

## DES RÉPONSES ADAPTÉES ET DES SOURCES DE DÉVELOPPEMENT

Notre connaissance fine des territoires d'implantation de nos structures de vacances et de loisirs, nous met en capacité d'apporter des réponses adaptées aux différentes demandes. Notre présence politique dans les instances proches des collectivités, des administrations et dans les dispositifs locaux, nous permet d'inscrire nos projets en cohérence avec les dynamiques de développement local.

Nous faisons de nos structures des lieux ressources sur lesquels s'appuyer, entre autres, dans le cadre des Projets éducatifs de territoire regroupant les communautés éducatives locales.

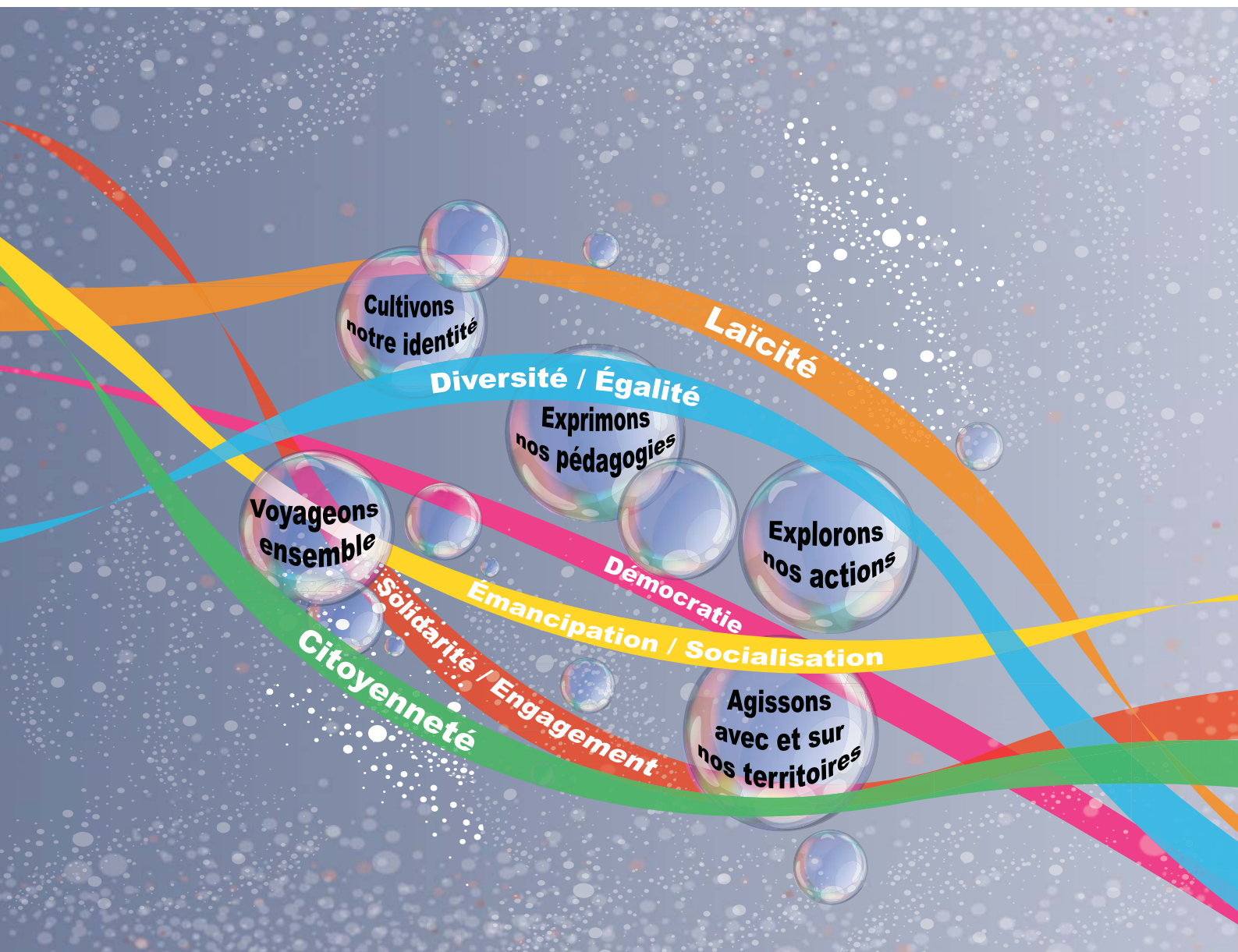
Notre tissu associatif local lié à nos actions de séjours et de loisirs éducatifs s'avère une ressource incontournable, un ancrage solide, pour créer une dynamique de réseau. Nous pouvons ainsi répondre au mieux aux demandes éducatives et être source de développement d'idées innovantes. Agir et réagir !

L'animation de notre réseau resserre son maillage permettant la veille permanente sur les territoires de vie et les territoires d'accueil. La Ligue de l'enseignement s'engage à imaginer des projets adaptés aux besoins et aux spécificités des publics et des territoires. En s'inscrivant dans une veille efficace, elle crée les conditions de la réussite éducative.

À chaque territoire ses spécificités géographiques, démographiques et sociétales. Pour répondre à l'enjeu de la mixité, notre secteur porte toute son attention sur les liens incontournables entre les territoires et les actions.

### En résumé : nos objectifs POUR AGIR AVEC ET SUR NOS TERRITOIRES !

- Être présent et maintenir notre implantation dans chaque territoire ;
- Contribuer et agir pour le développement de chaque territoire dans une vision de développement durable ;
- Permettre la découverte de nouveaux territoires ;
- Découvrir et valoriser les outils de chaque territoire au service de notre Projet.



Cultivons  
notre identité

Laïcité

Diversité / Égalité

Exprimons  
nos pédagogies

Voyageons  
ensemble

Explorons  
nos actions

Démocratie

Émancipation / Socialisation

Solidarité / Engagement

Citoyenneté

Agissons  
avec et sur  
nos territoires

# CONCLUSION



# CONCLUSION DE NOTRE PROJET : L'AVENTURE ÉDUCATIVE CONTINUE !

---

La dynamique de notre secteur Séjours et Loisirs éducatifs s'appuie donc sur l'ADN de notre Projet éducatif pour se mettre en mouvement, s'animer, se moduler, s'adapter. L'ADN, par ses 6 valeurs, ses 5 intentions éducatives et son carrefour créateur de mixités, est à la fois le symbole de notre identité et la fondation de toutes les actions éducatives que nous menons. Il est un affichage de notre force associative et de notre identification à titre de mouvement d'éducation populaire.

Notre Projet éducatif nous invite pour la construction de la suite de notre aventure éducative, pour lui donner vie dans toutes les actions que nous portons.

## LES ITEMS PHARES DE NOTRE PROJET ÉDUCATIF !

Notre projet est dense et détaillé. Nous avons ciblé quelques items présentant pour nous les éléments phares de notre Projet.

- 6 valeurs interreliées, « le code génétique de notre ADN » : socle de notre projet ;
- Les mixités « au carrefour de nos valeurs et de intentions éducatives » : pivot central et spécificité de notre Projet ;
- 5 intentions éducatives : regards croisés sur nos temps de Séjours et de Loisirs éducatifs ;

### 10 éléments qui attirent notre attention :

- La réaffirmation de l'identité de notre secteur et de notre responsabilité sociétale ;
- La définition d'un cadre commun pour nos propositions de Vacances, de Séjours et Loisirs éducatifs, de Classes de découvertes et de Formation BAFA/BAFD ;
- La place de la personne et du collectif : pour tous ! ;
- La notion de parcours éducatif, de co-construction et de continuité ;
- La réflexion et l'innovation pédagogique ;
- L'accompagnement et la formation des équipes élues, bénévoles, volontaires et salariées ;
- L'évaluation ;
- La conception de nos temps et l'accessibilité à ceux-ci ;
- Le développement et l'ancrage de partenariats ;
- La valorisation et la contribution aux territoires.

## L'ANIMATION DE NOTRE PROJET ÉDUCATIF : LES PROJETS PÉDAGOGIQUES

À travers notre Projet éducatif, nous exprimons, en quelque sorte, un « idéal » traduisant nos orientations éducatives et s'adressant à l'ensemble de nos acteurs. Il fixe les balises d'un chemin éducatif. Il éclaire sur les choix éducatifs qui influenceront, voire dirigeront la mise en œuvre des actes pédagogiques. Le Projet éducatif est notre base commune pour penser, créer, organiser nos actions de Séjours et de Loisirs éducatifs.

Les projets pédagogiques de nos séjours de vacances, de nos temps de loisirs éducatifs ou de nos formations BAFA/BAFD déclineront la mise en œuvre détaillée, voire technique, des valeurs et des intentions éducatives du Projet. Les équipes d'éducation, d'animation, sous la responsabilité de l'organisateur Ligue, doivent s'emparer du Projet pour le comprendre, se l'approprier et s'en inspirer dans les choix pédagogiques ou de fonctionnement comme dans l'organisation matérielle et humaine.

Dans un projet pédagogique, certains points doivent être obligatoirement abordés. Pour la Ligue de l'enseignement, un projet pédagogique va plus loin que sa seule obligation législative ; il est le garant du lien constant entre les valeurs éducatives défendues et les actions sur le terrain.

## LA SUITE POUR UN PROJET VIVANT : L'ACCOMPAGNEMENT

Le Projet éducatif trace les lignes incontournables et essentielles à la création des actions.

La Ligue de l'enseignement a pour mission d'accompagner ses équipes, ses publics et ses partenaires pour permettre à tous de connaître le projet, de se l'approprier et ainsi de pouvoir l'utiliser et en être garant.

Réseau national, la Ligue de l'enseignement accompagne toutes ses composantes (services nationaux, fédérations départementales, associations locales...) au portage de son Projet collectif.

Véritable outil d'éducation, le Projet éducatif est aussi un moyen de communication pour informer au mieux sur qui nous sommes, ce que nous réalisons et comment, sur nos intentions éducatives.

Afin d'être au plus près de ses publics, de ses acteurs de ses partenaires, la Ligue de l'enseignement propose des déclinaisons de son Projet éducatif Séjours et Loisirs éducatifs. Sous différentes formes, adaptées à ses destinataires, le Projet peut ainsi être compris de tous (enfant, animateur de colo, formateur BAFA, enseignant...). Formats dématérialisés ou imprimés, chaque déclinaison reprend les informations de notre ADN pour l'adapter à son public visé.

## **L'ÉVALUATION DU PROJET : UN ENGAGEMENT POUR L'AVENIR !**

Le Projet éducatif est un objet dynamique, en mouvement. Pour permettre au projet de vivre, nous faisons le choix de l'évaluation. Une évaluation pour accroître la réactivité, pour favoriser l'évolution et pour valoriser les actions menées.

### **Principes de notre évaluation**

L'évaluation doit ainsi nous servir à constater et à interpréter les écarts entre nos intentions et la réalité. Elle nous permet de pointer les freins ou les leviers à l'éducation, d'accompagner à atteindre nos objectifs, d'obtenir des informations utiles à l'évolution de nos actions, à la relation aux participants, de se positionner dans les systèmes partenariaux ou de favoriser le lancement de nouvelles propositions. L'évaluation nous permet à la fois de progresser, de rendre compte et de favoriser la reconnaissance de la spécificité de notre Projet.

L'évaluation est partie intégrante de la conduite du changement et de la vie de notre Projet. Elle permet une meilleure lisibilité et une optimisation plus éclairée. L'évaluation devient donc un outil d'aide au pilotage de nos actions.

### **Acteurs, publics et partenaires : tous concernés par l'évaluation**

Processus collectif, la démarche évaluative engage les différents acteurs de la Ligue concernés par le Projet éducatif. Ce processus vise également à impliquer les bénéficiaires de nos actions éducatives comme nos partenaires et acteurs territoriaux. L'évaluation inclut et prend en compte les différents espaces (politiques, éducatifs, associatifs,...) de notre organisation. Elle explore autant de façon englobante les éléments et apports éducatifs du Projet que les spécificités des actions éducatives portées sur un territoire.

### **Notre méthode**

Notre démarche évaluative s'appuie sur la notion de choix : nous choisissons les prismes à partir desquels nous souhaitons observer, constater et aussi toujours mieux comprendre et se saisir de notre Projet.

Les prismes d'évaluation permettant la récolte des informations sont autant qualitatifs (enquêtes, témoignages,...) que chiffrés ou statiques (ratios quantitatifs, financiers,...).

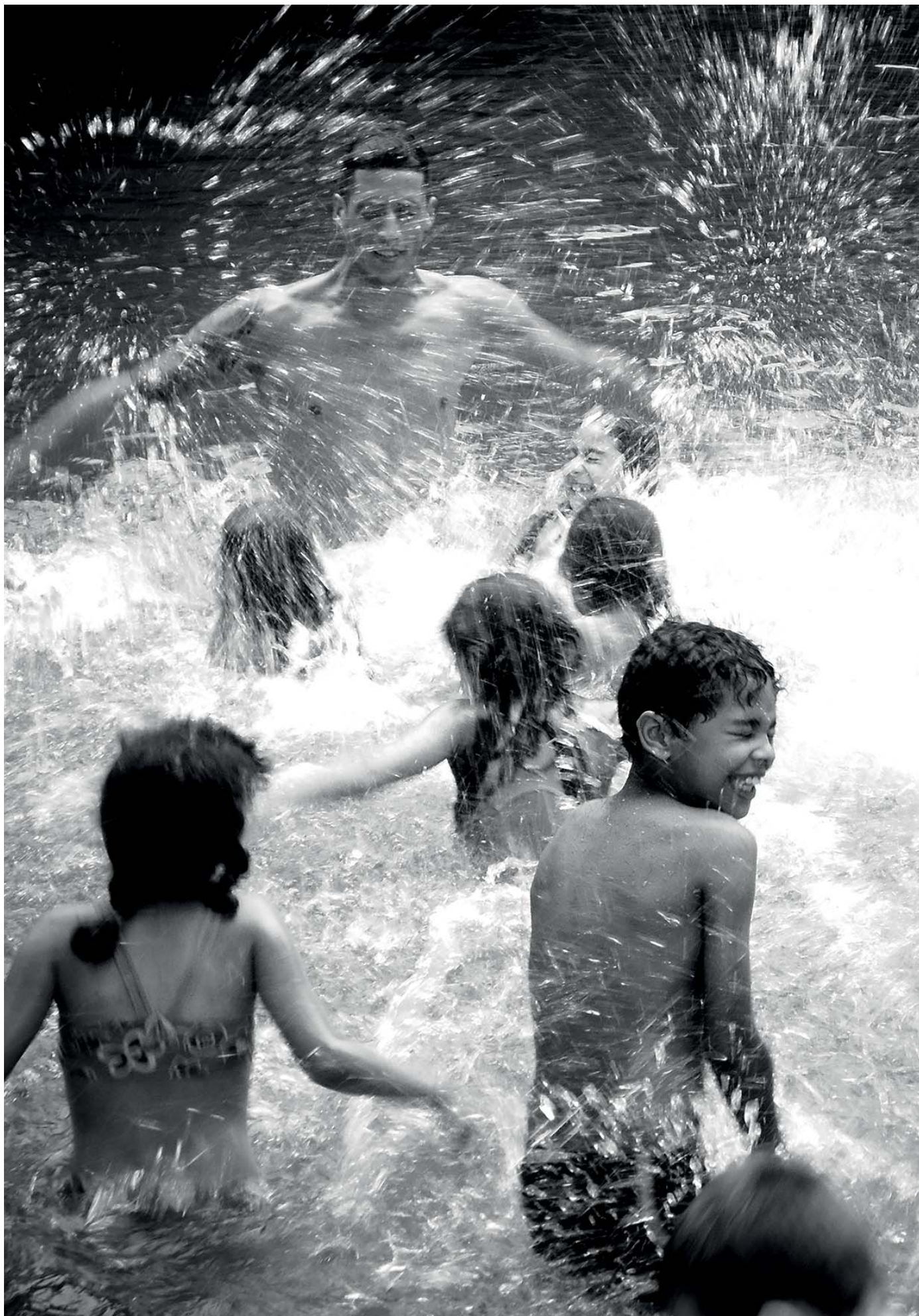
Notre méthode nous permet de travailler sur les représentations du Projet par les acteurs. Récoltées à des moments identifiés, les différentes représentations permettent d'apprécier l'écart entre celles-ci, en fonction des acteurs et des temps. Cette appréciation se réalise à l'aide d'un référentiel défini. Le principe de regards croisés permet de fixer l'attention des acteurs sur un même objet et d'en extraire des constats. Un référentiel co-construit et partagé rendra possible l'identification de ce qui fonctionne et aussi, de ce qui est un frein : en ayant toujours comme volonté la progression constante.

Il s'agit d'une évaluation d'impact qui étudie et mesure l'effet du Projet sur la transformation, le développement, l'adaptation de nos pratiques en rapport avec les besoins identifiés. Elle prend en compte les dimensions humaine, organisationnelle et financière.

Les données qualitatives sont des informations essentielles car elles permettent l'expression de ressentis, de représentations et de constats dont la valeur est précieuse.

**Questionner, requestionner, activer le processus de réaffirmation en fonction de critères et d'indicateurs précis, nous immerge dans notre présent pour mieux préparer l'avenir ensemble : tendre vers l'équilibre entre le sens que nous défendons et les actions que nous menons !**







# LA CONCEPTION DE NOTRE PROJET SÉJOURS ET LOISIRS ÉDUCATIFS : UNE EXPÉRIENCE PARTICIPATIVE !

---

En 2013, le secteur Vacances, Séjours et Loisirs éducatifs de la Ligue de l'enseignement engage le travail de refonte de son Projet éducatif. Son objectif est de doter la Ligue de l'enseignement d'un nouveau Projet éducatif transversal à ses actions vacances, séjours et loisirs éducatifs, classes de découvertes et formation BAFA/BAFD. Ce travail s'appuie sur l'une des richesses de la Ligue: sa capacité à agir sur tous les temps d'éducation.

Agir en transversalité et mobiliser l'ensemble des acteurs de notre secteur de la réflexion à la création, de l'accompagnement à la formation, de l'appropriation à l'évaluation, pour affirmer nos spécificités Ligue!

La démarche méthodologique créée et utilisée se veut donc active (les acteurs au cœur du projet), coopérative (construire ensemble) et évolutive (s'adapter chemin faisant).

Le parcours de la démarche s'est dessiné en cinq phases :

- **PHASE A** « états des lieux » : vers un bilan de notre situation éducative (inventaire, mutualisation, valorisation des pratiques éducatives du réseau, analyse de notre Projet et connaissance de la concurrence).
- **PHASE B** « apprentissage » : vers un renforcement de notre culture commune (formations, temps d'audition, débats, échanges).
- **PHASE C** « développement du cadre » : vers les finalités de notre Projet éducatif (temps de travail – [LIGòTO]s, laboratoires de création pour tracer les grandes entrées et les éléments structurants du projet).
- **PHASE D** « conception et écriture » : vers la création du Projet éducatif (journées d'écriture collectives, appropriation et assemblage de la matière récoltée, échanges et débats).
- **PHASE E** « action » : vers la finalisation et la vie du Projet éducatif (construction et rédaction finales, relectures (interne et externe), déclinaison en différentes formes, accompagnement – formation – animation du réseau).

## Quelques outils et ressources :

- Plate-forme Web Projet éducatif.
- Méthodes actives et participatives.
- Documents de présentation des avancées de chaque phase.
- Intervenants extérieurs.

Zoom sur ...

+ de 1 000 participants  
à la démarche  
plus de 50 [LIGòTO]s  
25 agitateurs d'idées  
20 intervenants extérieurs  
50 fédérations  
7 unions régionales  
2 ateliers en AG Ligue  
2 rencontres nationales VSLE  
16 regroupements  
d'autres secteurs Ligue  
660 inscrits à la  
Plate-forme Web

**Merci à tous les Ligueurs impliqués  
dans la démarche de création  
de notre projet !**



Laïque et indépendante, la Ligue de l'enseignement réunit des hommes et des femmes qui agissent au quotidien pour faire vivre la citoyenneté en favorisant l'accès de tous à l'éducation, la culture, les loisirs ou le sport.

Des centaines de milliers de bénévoles et plusieurs milliers de professionnels se mobilisent, partout en France, au sein de près de 30 000 associations locales et d'un important réseau d'entreprises de l'économie sociale.

Tous y trouvent les ressources, l'accompagnement et la formation nécessaires pour concrétiser leurs initiatives et leurs projets.

Tous refusent la résignation et proposent une alternative au chacun pour soi.

Rejoignez-nous...

.....  
**PROJET ÉDUCATIF  
VACANCES, SÉJOURS ET LOISIRS ÉDUCATIFS,  
CLASSES DE DÉCOUVERTES  
ET FORMATION BAFA/BAFD**  
.....

Conception : Ligue de l'enseignement  
© Photos : Ligue de l'enseignement des Pyrénées-Orientales ;  
Istockphotos.com p. 4 ; Ligue de l'enseignement de l'Ariège p. 5 ; DR p. 8 ;  
Archives privées Jean Zay p. 10 ; Ligue de l'enseignement de Seine-  
Maritime-Châlet du Havre p. 22 ; Benoît Debuissier : p. 25, 31, 35, 41, 49 ;  
Shutterstock.com p. 40, 54

**www.laligue.org**